

ZP-370-6-1/23

SPECYFIKACJA WARUNKÓW ZAMÓWIENIA

w postępowaniu o udzielenie zamówienia publicznego prowadzonego w trybie podstawowym bez negocjacji na:

„Zwalczanie roślin inwazyjnych”

Zamówienie współfinansowane jest w ramach Programu „Środowisko, energia i zmiany klimatu” ze środków Mechanizmu Finansowego Europejskiego Obszaru Gospodarczego 2014-2021 i Budżetu Państwa, w oparciu o dotację projektu „Zintegrowane podejście do ochrony ekosystemów przed inwazyjnymi roślinami obcymi w południowej Polsce – IAS/EcoSystemCARE”, umowa nr MF EOG 07.02.02-50-0032_21-00.

Zamówienie o wartości nie przekraczającej progów unijnych o jakich stanowi art. 3 ustawy z 11 września 2019 r. - Prawo zamówień publicznych (Dz. U. z 2022 r. poz. 1710) – dalej p.z.p. na usługi

ZATWIERDZAM:

DYREKTOR
Magurskiego Parku Narodowego
mgr Norbert Kieć

mgr Norbert Kieć

Krempna, 09.05.2023 r.

1. NAZWA I ADRES ZAMAWIAJĄCEGO

Nazwa Zamawiającego: Magurski Park Narodowy

Adres Zamawiającego: Krempna 59, 38-232 Krempna

Telefon: (13) 44 14 099, 44 14 440

Faks: (13) 44 14 099, 44 14 440

Adres e-mail: mpn@magurskipn.pl

Adres strony internetowej, na której jest prowadzone postępowanie i na której będą dostępne wszelkie dokumenty związane z prowadzoną procedurą: www.magurskipn.pl

Godziny pracy: 7⁰⁰ - 15⁰⁰ od poniedziałku do piątku.

2. TRYB UDZIELANIA ZAMÓWIENIA

2.1 Postępowanie o udzielenie zamówienia publicznego prowadzone będzie w trybie podstawowym o jakim stanowi art. 275 pkt 1 p.z.p., na podstawie aktów wykonawczych wydanych na jej podstawie oraz niniejszej Specyfikacji Warunków Zamówienia, zwaną dalej SWZ.

2.2 Zamawiający nie przewiduje wyboru najkorzystniejszej oferty z możliwością prowadzenia negocjacji.

2.3 Zamówienie współfinansowane jest w ramach Programu „Środowisko, energia i zmiany klimatu” ze środków Mechanizmu Finansowego Europejskiego Obszaru Gospodarczego 2014-2021 i Budżetu Państwa, w oparciu o dotację projektu „Zintegrowane podejście do ochrony ekosystemów przed inwazyjnymi roślinami obcymi w południowej Polsce – IAS/EcoSystemCARE”, umowa nr MF EOG 07.02.02-50-0032_21-00.

2.4 Szacunkowa wartość przedmiotowego zamówienia nie przekracza progów unijnych o jakich mowa w art. 3 ustawy p.z.p.

2.5 Zgodnie z art. 310 pkt 1 p.z.p. Zamawiający przewiduje możliwość unieważnienia przedmiotowego postępowania, jeżeli środki, które Zamawiający zamierzał przeznaczyć na sfinansowanie całości lub części zamówienia, nie zostaną mu przyznane.

2.6 Zamawiający nie przewiduje aukcji elektronicznej.

2.7 Zamawiający nie przewiduje złożenia oferty w postaci katalogów elektronicznych.

2.8 Każdy Wykonawca ma prawo złożyć tylko jedną ofertę.

2.9 Zamawiający nie dopuszcza możliwości składania ofert częściowych.

2.10 Zamawiający nie dopuszcza możliwości składania ofert wariantowych.

2.11 Zamawiający nie prowadzi postępowania w celu zawarcia umowy ramowej.

2.12 Zamawiający nie zastrzega możliwości ubiegania się o udzielenie zamówienia wyłącznie przez wykonawców, o których mowa w art. 94 p.z.p.

2.13 Wykonawca powinien dokładnie zapoznać się z niniejszą Specyfikacją Warunków Zamówienia i złożyć ofertę zgodnie z jej wymaganiami.

3. OPIS PRZEDMIOTU ZAMÓWIENIA

3.1 Przedmiotem zamówienia jest usługa polegająca na usuwaniu dwóch gatunków obcych i inwazyjnych – barszczu Sosnowskiego i rdestowca japońskiego na terenie Magurskiego Parku Narodowego.

Zadanie podzielone zostało na dwie części:

Część 1. Usuwanie barszczu Sosnowskiego

Część 2. Usuwanie rdestowca japońskiego

Część 1. Usuwanie barszczu Sosnowskiego

Przedmiotem zamówienia jest trzykrotne usuwanie **barszcz Sosnowskiego** na wskazanych przez Zamawiającego powierzchniach poprzez zastosowanie metody polegającej, na przecinaniu szyjki korzeniowej na głębokości minimum 15-25 cm przy użyciu szpadła (w przypadku osobników dorosłych) wraz ze ścięciem osobników oraz – jeśli będą obecne - wrywaniu siewek. Zabiegi te należy powtórzyć 3-krotnie w ciągu sezonu wegetacyjnego, począwszy od pierwszej połowy lipca. Po wykonaniu zabiegu należy wyrównać powierzchnię a pozostałą biomasę złożyć w miejscach wskazanych przez pracownika Zamawiającego.

Wykonawca nie może dopuścić do wytworzenia i rozsiania się nasion. Ponieważ prace będą wykonywane już w fazie kwitnienia barszczu, usuwanie osobników należy poprzedzić ścięciem kwiatostanów i ich zabezpieczeniem poprzez zapakowanie w szczelne worki foliowe. Worki należy składować w miejscu wskazanym przez Zamawiającego a następnie dowieźć w miejsce wskazane przez Zamawiającego (na terenie MPN), gdzie będą składowane.

Termin wykonania:

- Etap 1 - do 15 lipca 2023 r. – pierwsze przycinanie.
- Etap 2 - do 15 sierpnia 2023 r. – drugie przycinanie.
- Etap 3 - do 15 października 2023 r. – trzecie przycinanie.

Zredukowana powierzchnia, na której będzie wykonywany zabieg wynosi **3 ha +/- 10%**.

Zestawienie działek ewidencyjnych, na których będzie prowadzony zabieg zamieszczono w tabeli poniżej. **Załącznik graficzny nr 1** pokazuje miejsca planowanych prac na tle ortofotomapy i granic Magurskiego PN.

Nr. działki	Obręb ewidencyjny	Nazwa zwalczanego gatunku
583/3	Krempna	Barszcz Sosnowskiego
534	Krempna	Barszcz Sosnowskiego
944/1	Myscowa	Barszcz Sosnowskiego
1058/1	Myscowa	Barszcz Sosnowskiego
1056/1	Myscowa	Barszcz Sosnowskiego
1039/1	Myscowa	Barszcz Sosnowskiego
1055/1	Myscowa	Barszcz Sosnowskiego
1052/1	Myscowa	Barszcz Sosnowskiego
1045/1	Myscowa	Barszcz Sosnowskiego
1039/2	Myscowa	Barszcz Sosnowskiego
937/2	Myscowa	Barszcz Sosnowskiego

465/4	Polany	Barszcz Sosnowskiego
40/190	Kotań	Barszcz Sosnowskiego
40/198	Kotań	Barszcz Sosnowskiego

Uwaga:

- Termin zakończenia kolejnych etapów zwalczania barszczu Sosnowskiego zostały podane w przybliżeniu i mogą ulec zmianie.
- Wykonanie prac przewidzianych w poszczególnych etapach jest uzależnione od stopnia rozwoju roślin, dlatego też Zamawiający zastrzega sobie prawo do przyspieszenia lub opóźnienia ich terminu.
- O konieczności rozpoczęcia prac Wykonawca zostanie powiadomiony (tel./mail) na minimum 1 tydzień przed wejściem w teren.

Część 2. Usuwanie rdestowca japońskiego

Przedmiotem zamówienia jest usuwanie **rdestowca japońskiego** przez 3-krotne koszenie na wskazanych przez Zamawiającego powierzchniach w Magurskim Parku Narodowym.

Prace należy wykonywać przy użyciu sprzętu ręcznego lub ręcznych narzędzi mechanicznych, tj. wykaszarek, tasaków (należy stosować noże metalowe: trójzęb, tarcza 2-, 3- lub 4-zębna). Biomase powstałą z części nadziemnych należy pozostawić do wysuszenia (ok. 6 tygodni) w postaci pryzm, w miejscach uzgodnionych z pracownikami Magurskiego PN sprawującymi nadzór przyrodniczy. Pryzmy składować w miejscach nie narażonych na zalanie, nasłonecznionych i przewiewnych, gdzie nie ma intensywnej penetracji ludzi. Biomase pozostawić do wysuszenia, a następnie rozdrobnić, rozplantować w rejonie działkań. Zebrana biomasa (tj. pędy nadziemne rdestowca) powinna być odizolowana od podłoża i ułożona na nieprzepuszczalnym materiale (na folii, plandecie itp.), dodatkowo przykryta od góry siatką oczkową (15 × 15 mm) zabezpieczającą przed przypadkowym rozwlekaniem przez m.in. wiatr czy zwierzęta.

Termin wykonania:

- Etap 1 - do 15 lipca 2023 r. – pierwsze koszenie i pryzmowanie.
- Etap 2 - do 15 sierpnia 2023 r. – drugie koszenie i pryzmowanie.
- Etap 3 - do 30 września 2023 r. – trzecie koszenie, pryzmowanie i rozplantowanie (rozplantowanie dotyczy biomasy z etapu 1 i 2).
- Etap 4 - do 15 listopada 2022 r. – rozplantowanie (rozplantowanie dotyczy biomasy z etapu 3).

Obowiązkiem Wykonawcy będzie również kontrola a w razie potrzeby poprawa mocowania stalowej siatki jakiej użyto w ubiegłorocznym sezonie wegetacyjnym do zwalczania rdestowca japońskie na powierzchni ok **100 m²** . Do mocowania siatki należy użyć szpilek o średnicy co najmniej 6 mm i długości min. 50 cm, wykonanych najlepiej z prętów żebrowanych, w kształcie litery J, U, T. oraz wkrętów do drewna z podkładkami o średnicy większej niż oczko siatki przykręcanych do drewnianych łat.

Zredukowana powierzchnia, na której będzie wykonywany zabieg wynosi **3 ha +/- 10%**.

Zestawienie działek ewidencyjnych, na których będzie prowadzony zabieg zamieszczono w tabeli poniżej. **Załącznik graficzny nr 2** pokazuje miejsca planowanych prac na tle ortofotomapy i granic Magurskiego PN.

Nr. działki	Obręb ewidencyjny	Nazwa zwalczanego gatunku
1839/5	Cieklin	Rdestowiec japoński
2181	Pielgrzymka	Rdestowiec japoński
2196	Pielgrzymka	Rdestowiec japoński
2183	Pielgrzymka	Rdestowiec japoński
2186	Pielgrzymka	Rdestowiec japoński
366/2	Folusz	Rdestowiec japoński
2188	Pielgrzymka	Rdestowiec japoński
2192	Pielgrzymka	Rdestowiec japoński

Uwaga:

- Termin zakończenia kolejnych etapów zwalczania rdestowca japońskiego zostały podane w przybliżeniu i mogą ulec zmianie.
- Wykonanie prac przewidzianych w poszczególnych etapach jest uzależnione od stopnia rozwoju roślin, dlatego też Zamawiający zastrzega sobie prawo do przyspieszenia lub opóźnienia ich terminu.
- Kontrola a w razie potrzeby poprawa mocowania stalowej siatki jakiej użyto do zwalczania rdestowca japońskiego w ubiegłym roku zostanie wykonana w ramach 1 Etapu prac.
- O konieczności rozpoczęcia prac Wykonawca zostanie powiadomiony (tel./mail) na minimum 1 tydzień przed wejściem w teren.

Przy wykonywaniu zabiegów będzie prowadzony nadzór przyrodniczy przez pracowników Magurskiego Parku Narodowego.

Wykonawca uwzględni w cenie oferty zakup wszystkich materiałów (folii, plandek, worków, siatki nylonowej, kotew, wkrętów itp.).

3.2 Kontrola jakości i odbiór prac

1) Sprawdzenie jakości wykonania robót polegać będzie na bieżącej kontroli przebiegu prac przez przedstawicieli Zamawiającego.

2) Przedstawiciele Zamawiającego przez cały okres trwania prac mogą wydawać polecenia i zalecenia dotyczące sposobu wykonywania prac.

3) Wykonawca jest zobowiązany informować Zamawiającego o etapach zaawansowania robót oraz terminach ich odbioru.

4) Rozliczenie z wykonania zabiegu następuje na podstawie protokołu odbioru prac zawierającego informacje o liczbie usuniętych egzemplarzy/powierzchni, na której wykonano zabieg.

5) Na podstawie protokołów odbioru, po zakończeniu każdego etapu Wykonawca przedkłada dokument księgowy w celu wypłaty wynagrodzenia.

3.3 Ochrona środowiska w trakcie realizacji zamówienia

Wykonawca ma obowiązek znać i stosować w czasie prowadzonych prac przepisy dotyczące ochrony środowiska. Ochrona środowiska powinna polegać na zabezpieczeniu przed:

- 1) Zanieczyszczeniem gleby i wody przed szkodliwymi substancjami: paliwem, olejem itp. (w przypadku użycia kosi spalinowej do smarowania elementów tnących należy używać olei biodegradowalnych).
- 2) Możliwością powstania pożaru.
- 3) Przestrzeganiem przepisów obowiązujących na terenach objętych ochroną przyrodniczą.

3.4 Bezpieczeństwo i higiena pracy

- 1) Podczas realizacji prac Wykonawca będzie przestrzegać przepisów dotyczących bezpieczeństwa i higieny pracy.
- 2) Osoby, biorące udział w zwalczaniu barszczu Sosnowskiego, bez względu na stosowaną metodę i wykonywaną pracę, muszą być dokładnie poinformowane o szkodliwości, tj. toksycznych i parzących właściwościach tej rośliny. Z uwagi na szkodliwe właściwości rośliny, przy podejmowaniu prac konieczne jest wyposażenie osób wykonujących te czynności w odpowiednie ubrania ochronne, łącznie z zabezpieczeniem na oczy oraz zabezpieczeniem układu oddechowego.
- 3) Wykonawca ma obowiązek zadbać, aby personel nie wykonywał prac w warunkach niebezpiecznych, szkodliwych dla zdrowia oraz nie spełniających odpowiednich wymagań sanitarnych.
- 4) Wykonawca zapewni i będzie utrzymywał wszelkie urządzenia zabezpieczające, socjalne oraz sprzęt i odpowiednią odzież roboczą w sposób zapewniający bezpieczeństwo osób zatrudnionych.
- 5) Osoby wykonujące prace powinny znać procedury postępowania w razie wypadku, pożaru lub rozlania oleju lub innych wyrobów ropopochodnych.
- 6) Uznaje się, że wszelkie koszty związane z wypełnieniem wymagań określonych powyżej nie podlegają odrębnej zapłacie.

3.5 Szczegółowe lokalizacje wykonania zabiegów przekazują Leśniczowie obwodów ochronnych. Informacje i uwagi dotyczące sposobu realizacji prac są do uzyskania u koordynatora projektu - Pana Jacka Borka, tel. kom. 667 400 359 lub email jborek@magurskipn.pl

3.6 Wykonawca oświadcza, że posiada wiedzę przyrodniczą dotyczącą rozpoznawania gatunków, których usuwaniem będzie się zajmować. Wiedza ta zostanie wykorzystana do prawidłowego wykonania zamówienia.

3.7 Wykonawca organizuje dojazd/dojście do powierzchni roboczych we własnym zakresie; transport pojazdami mechanicznymi może odbywać się jedynie po istniejących szlakach transportowych wskazanych przez Leśniczych obwodów ochronnych na terenie których wykonywane są prace; w większości lokalizacji istnieje konieczność doniesienia narzędzi do miejsca wykonywania zabiegu na odległość od 0,2 do 1,0 km.

3.8 Zabiegi mają charakter mozaikowy. Określone obszary występowania gatunku

inwazyjnego znajdują się na tzw. obszarach objętych zadaniem; wskazane obszary występowania gatunku stanowią sumę rozczłonkowanych powierzchni.

3.9 Przed rozpoczęciem wykonywania prac Wykonawca zobowiązany jest zgłosić rozpoczęcie prac właściwemu terytorialnie Leśniczemu: telefonicznie lub pisemnie. Zgłoszenie obejmuje każdorazowe wejście na powierzchnię.

3.10 Przy usuwaniu barszczu Sosnowskiego ze względu na zagrożenie zdrowia Wykonawca zobowiązany jest zachować szczególną ostrożność. Podczas wykonywania prac należy stosować odpowiednie ubranie ochronne i dopasować cykl pracy do warunków panujących na powierzchniach roboczych. Za bezpieczeństwo i higienę pracy, przeszkolenie oraz środki ochrony osobistej odpowiada Wykonawca.

3.11 Wykonawca zobowiązany jest wykonać wszelkie czynności nie wyszczególnione w opisach, a niezbędne dla właściwego wykonania prac i poprawnej realizacji zamówienia.

3.12 Na powierzchniach roboczych i trasach dojazdowych Wykonawca nie może powodować szkód w przyrodzie, w szczególności dotyczy to uszkodzeń powierzchni gruntu. Jeżeli Zamawiający stwierdzi wystąpienie szkód, powstałych z winy Wykonawcy na skutek nie przestrzegania zaleceń, niestosowania się do przepisów prawa czy prowadzenia prac niezgodnie z opisem zamówienia - Wykonawca zobowiązany jest do niezwłocznego usunięcia szkody na własny koszt i ryzyko, przy czym sposób naprawy musi zostać uzgodniony z Zamawiającym.

3.13 Rozpoczęcie wykonywania prac przez Wykonawcę może nastąpić po podpisaniu i odebraniu zlecenia wykonania prac, które sporządza Leśniczy obwodu ochronnego na terenie którego prowadzone będą prace.

3.14 Podczas wykonywania prac Wykonawca zobowiązany jest do przestrzegania obowiązujących przepisów prawa.

3.15 Podczas wykonywania wszelkich prac Wykonawca zobowiązany jest do przestrzegania przepisów BHP. Powierzchnie robocze na których prowadzone będą prace, znajdujące się przy szlakach i ścieżkach turystycznych należy oznaczyć tablicami ostrzegawczymi.

3.16 Wykonawca w ramach ochrony przed skażeniem na skutek rozlania olejów, paliw czy produktów ropopochodnych zobowiązany jest do posiadania i stosowania kanistrów z bezpiecznymi końcówkami oraz sorbentów olejów i paliw (mat lub granulatów).

3.17 Wykonawca zobowiązany jest do niezwłocznego usunięcia pominiętych egzemplarzy stwierdzonych podczas odbioru prac na powierzchniach objętych zadaniem.

3.18 Przedmiot zamówienia należy wykonać zgodnie z SWZ.

3.19 Oznaczenia wg CPV:

77312000-0 - Usługi usuwania chwastów

77312100-1 - Usługi odchwaszczania

3.20 Stosownie do art. 95 ust. 1 ustawy PZP Zamawiający wymaga, aby Wykonawca lub Podwykonawca przy realizacji Przedmiotu zamówienia zatrudniał na podstawie umowy o pracę w rozumieniu przepisów Kodeksu Pracy pracowników wykonujących czynności ogólnobudowlane i operatorów maszyn i urządzeń, jeżeli wykonanie tych czynności polega na wykonywaniu pracy w sposób określony w art. 22 § 1 ustawy z dnia 26 czerwca 1974 r. - Kodeks pracy (tekst jedn. Dz.U. 2019 poz. 1040). Szczegółowe wymogi dotyczące zatrudniania na podstawie umowy o pracę określono w punkcie 20 SWZ oraz we wzorze umowy, który stanowi Załącznik nr 5 do SWZ.

Zapis ten nie dotyczy Wykonawców prowadzących jednoosobową działalność gospodarczą i deklarujących samodzielne wykonanie przedmiotu zamówienia.

4. TERMIN REALIZACJI ZAMÓWIENIA

4.1 Część 1:

Etap 1 - do 15 lipca 2023 r.

Etap 2 - do 15 sierpnia 2023 r.

Etap 3 - do 30 września 2023 r.

4.2 Część 2:

Etap 1 - do 15 lipca 2023 r.

Etap 2 - do 15 sierpnia 2023 r.

Etap 3 - do 30 września 2023 r.

Etap 4 - do 15 listopada 2023 r.

5. WARUNKI UDZIAŁU W POSTĘPOWANIU

5.1 O udzielenie zamówienia mogą ubiegać się Wykonawcy, którzy nie podlegają wykluczeniu na zasadach określonych w Rozdziale 6 SWZ, oraz spełniają określone przez Zamawiającego warunki udziału w postępowaniu.

5.2 O udzielenie zamówienia mogą ubiegać się Wykonawcy, którzy spełniają warunki dotyczące:

1. **zdolności do występowania w obrocie gospodarczym:**

Zamawiający nie stawia warunku w powyższym zakresie.

2. **uprawnień do prowadzenia określonej działalności gospodarczej lub zawodowej, o ile wynika to z odrębnych przepisów:**

Zamawiający nie stawia warunku w powyższym zakresie.

3. **sytuacji ekonomicznej lub finansowej:**

Zamawiający nie stawia warunku w powyższym zakresie.

4. **zdolności technicznej lub zawodowej:**

Zamawiający uzna warunek za spełniony jeśli Wykonawca wykaże, że w okresie 3 lat przed upływem terminu składania ofert, a jeżeli okres prowadzenia działalności jest krótszy, wykonał przynajmniej jedną usługę polegającą na zwalczaniu roślin gatunków inwazyjnych i potwierdzi to referencjami/kserokopią podpisanego bez zastrzeżeń protokołu odbioru - Wzór wykazu wykonywanych usług stanowi załącznik nr 4 do SWZ

5.3 Zamawiający może, na każdym etapie postępowania, uznać, że Wykonawca nie posiada wymaganych zdolności, jeżeli zaangażowanie zasobów technicznych lub zawodowych Wykonawcy w inne przedsięwzięcia gospodarcze Wykonawcy może mieć negatywny wpływ na realizację zamówienia.

5.4 W przypadku wspólnego ubiegania się o zamówienie na zasadach określonych w art. 58 ustawy PZP Wykonawcy muszą łącznie wykazać spełnianie warunków uczestnictwa, o których mowa w pkt 5.2. Natomiast brak podstaw wykluczenia wykazuje każdy Wykonawca odrębnie.

5.5 Wykonawca może w celu potwierdzenia spełniania warunków udziału

w postępowaniu, w stosownych sytuacjach oraz w odniesieniu do konkretnego zamówienia lub jego części, polegać na zdolnościach technicznych lub zawodowych, sytuacji finansowej lub ekonomicznej innych podmiotów, niezależnie od charakteru prawnego łączących go z nim stosunków prawnych.

5.6 Wykonawca, który polega na zdolnościach lub sytuacji innych podmiotów, musi udowodnić Zamawiającemu, że realizując zamówienie, będzie dysponował niezbędnymi zasobami tych podmiotów, w szczególności przedstawiając zobowiązanie tych podmiotów do oddania mu do dyspozycji niezbędnych zasobów na potrzeby realizacji zamówienia.

5.7 Zamawiający ocenia, czy udostępniane Wykonawcy przez inne podmioty zdolności techniczne lub zawodowe, pozwalają na wykazanie przez Wykonawcę spełniania warunków udziału w postępowaniu oraz bada, czy nie zachodzą wobec tego podmiotu podstawy wykluczenia.

5.8 Jeżeli zdolności techniczne lub zawodowe lub sytuacja ekonomiczna lub finansowa podmiotu udostępniającego zasoby, nie potwierdzają spełnienia przez Wykonawcę warunków udziału w postępowaniu lub zachodzą wobec tych podmiotów podstawy wykluczenia, Zamawiający żądać będzie, aby Wykonawca w terminie określonym przez Zamawiającego:

- 1) zastąpił ten podmiot innym podmiotem lub podmiotami lub
- 2) zobowiązał się do osobistego wykonania odpowiedniej części zamówienia, jeżeli wykaże zdolności techniczne lub zawodowe lub sytuację finansową lub ekonomiczną, o których mowa w pkt 5.2 ppkt 3.

6. PODSTAWY WYKLUCZENIA WYKONAWCY

6.1 Z postępowania o udzielenie zamówienia wyklucza się Wykonawców, w stosunku do których zachodzi którakolwiek z okoliczności wskazanych:

- 1) w art. 7 ust. 1 ustawy z dnia 13 kwietnia 2022 r. o szczególnych rozwiązaniach w zakresie przeciwdziałania wspieraniu agresji na Ukrainę oraz służących ochronie bezpieczeństwa narodowego;
- 2) w art. 108 ust. 1 p.z.p.;
- 3) w art. 109 ust. 1 pkt. 4 p.z.p., tj.:

w stosunku do którego otwarto likwidację, ogłoszono upadłość, którego aktywami zarządza likwidator lub sąd, zawarł układ z wierzycielami, którego działalność gospodarcza jest zawieszona albo znajduje się on w innej tego rodzaju sytuacji wynikającej z podobnej procedury przewidzianej w przepisach miejsca wszczęcia tej procedury;

6.2 Wykluczenie Wykonawcy następuje zgodnie z art. 111 p.z.p.

7. WYKAZ OŚWIADCZEŃ LUB DOKUMENTÓW, POTWIERDZAJĄCYCH SPEŁNIANIE WARUNKÓW UDZIAŁU W POSTĘPOWANIU ORAZ BRAK PODSTAW WYKLUCZENIA

7.1 Do oferty każdy Wykonawca musi dołączyć aktualne na dzień składania ofert oświadczenie w zakresie wskazanym w załączniku nr 2 lub 2 i 3 do SWZ. Informacje zawarte w oświadczeniu będą stanowić wstępne potwierdzenie, że Wykonawca nie podlega wykluczeniu oraz spełnia warunki udziału w postępowaniu.

7.2 Wykonawca, który powołuje się na zasoby innych podmiotów, w celu wykazania braku istnienia wobec nich podstaw wykluczenia oraz spełniania w zakresie, w jakim

powołuje się na ich zasoby, warunków udziału w postępowaniu zamieszcza informacje o tych podmiotach w oświadczeniu, o którym mowa w pkt 7.1.

7.3 Wykonawca, który zamierza powierzyć wykonanie części zamówienia Podwykonawcom w celu wykazania braku istnienia wobec nich podstaw wykluczenia zamieszcza informacje o tych podmiotach w oświadczeniu o którym mowa w pkt 7.1.

7.4 W przypadku wspólnego ubiegania się o zamówienie przez Wykonawców oświadczenie, o którym mowa w pkt 7.1 składa każdy z Wykonawców wspólnie ubiegających się o zamówienie. Dokumenty te potwierdzają spełnianie warunków udziału w postępowaniu oraz brak podstaw wykluczenia w zakresie, w którym każdy z Wykonawców wykazuje spełnianie warunków udziału w postępowaniu oraz brak podstaw wykluczenia.

7.5 Pełnomocnictwo do podpisania oferty jeżeli upoważnienie do jej podpisania nie wynika z dokumentów rejestrowych.

7.6 Zamawiający wzywa Wykonawcę, którego oferta została najwyżej oceniona, do złożenia w wyznaczonym terminie, nie krótszym niż 5 dni od dnia wezwania, podmiotowych środków dowodowych, jeżeli wymagał ich złożenia w ogłoszeniu o zamówieniu lub dokumentach zamówienia, aktualnych na dzień złożenia podmiotowych środków dowodowych.

7.7 Podmiotowe środki dowodowe wymagane od wykonawcy obejmują:

- 1) Oświadczenie wykonawcy, w zakresie art. 108 ust. 1 pkt 5 ustawy, o braku przynależności do tej samej grupy kapitałowej, w rozumieniu ustawy z dnia 16 lutego 2007 r. o ochronie konkurencji i konsumentów (Dz. U. z 2019 r. poz. 369), z innym wykonawcą, który złożył odrębną ofertę, ofertę częściową lub wniosek o dopuszczenie do udziału w postępowaniu, albo oświadczenia o przynależności do tej samej grupy kapitałowej wraz z dokumentami lub informacjami potwierdzającymi przygotowanie oferty, oferty częściowej lub wniosku o dopuszczenie do udziału w postępowaniu niezależnie od innego Wykonawcy należącego do tej samej grupy kapitałowej – **załącznik nr 3 do SWZ**;
- 2) Odpis lub informacja z Krajowego Rejestru Sądowego lub z Centralnej Ewidencji i Informacji o Działalności Gospodarczej, w zakresie art. 109 ust. 1 pkt 4 ustawy, sporządzonych nie wcześniej niż 3 miesiące przed jej złożeniem, jeżeli odrębne przepisy wymagają wpisu do rejestru lub ewidencji;

7.8 Jeżeli Wykonawca ma siedzibę lub miejsce zamieszkania poza terytorium Rzeczypospolitej Polskiej, zamiast dokumentu, o których mowa w ust. 3 pkt 2, składa dokument lub dokumenty wystawione w kraju, w którym wykonawca ma siedzibę lub miejsce zamieszkania, potwierdzające odpowiednio, że nie otwarto jego likwidacji ani nie ogłoszono upadłości. Dokument, o którym mowa powyżej, powinien być wystawiony nie wcześniej niż 6 miesięcy przed upływem terminu składania ofert.

7.9 Jeżeli w kraju, w którym Wykonawca ma siedzibę lub miejsce zamieszkania, nie wydaje się dokumentów, o których mowa w ust. 4 pkt 2, zastępuje się je w całości lub części dokumentem zawierającym odpowiednio oświadczenie Wykonawcy, ze wskazaniem osoby albo osób uprawnionych do jego reprezentacji, złożone przed notariuszem lub przed organem sądowym, administracyjnym albo organem samorządu zawodowego lub gospodarczego właściwym ze względu na siedzibę lub miejsce zamieszkania Wykonawcy.

7.10 Zamawiający nie wzywa do złożenia podmiotowych środków dowodowych, jeżeli:

1) może je uzyskać za pomocą bezpłatnych i ogólnodostępnych baz danych, w szczególności rejestrów publicznych w rozumieniu ustawy z dnia 17 lutego 2005 r. o informatyzacji działalności podmiotów realizujących zadania publiczne, o ile wykonawca wskazał w oświadczeniu, o którym mowa w art. 125 ust. 1 p.z.p dane umożliwiające dostęp do tych środków;

2) podmiotowym środkiem dowodowym jest oświadczenie, którego treść odpowiada zakresowi oświadczenia, o którym mowa w art. 125 ust. 1.

7.11 Wykonawca nie jest zobowiązany do złożenia podmiotowych środków dowodowych, które zamawiający posiada, jeżeli wykonawca wskaże te środki oraz potwierdzi ich prawidłowość i aktualność.

7.12 W zakresie nieuregulowanym ustawą p.z.p. lub niniejszą SWZ do oświadczeń i dokumentów składanych przez Wykonawcę w postępowaniu zastosowanie mają w szczególności przepisy Rozporządzenia Ministra Rozwoju Pracy i Technologii z dnia 23 grudnia 2020 r. w sprawie podmiotowych środków dowodowych oraz innych dokumentów lub oświadczeń, jakich może żądać zamawiający od wykonawcy oraz Rozporządzenia Prezesa Rady Ministrów z dnia 30 grudnia 2020 r. w sprawie sposobu sporządzania i przekazywania informacji oraz wymagań technicznych dla dokumentów elektronicznych oraz środków komunikacji elektronicznej w postępowaniu o udzielenie zamówienia publicznego lub konkursie.

Poleganie na zasobach innych podmiotów:

7.13 Wykonawca może w celu potwierdzenia spełniania warunków udziału w polegać na zdolnościach technicznych lub zawodowych podmiotów udostępniających zasoby, niezależnie od charakteru prawnego łączących go z nimi stosunków prawnych.

7.14 W odniesieniu do warunków dotyczących doświadczenia, wykonawcy mogą polegać na zdolnościach podmiotów udostępniających zasoby, jeśli podmioty te wykonują świadczenie do realizacji którego te zdolności są wymagane.

7.15 **UWAGA:** Wykonawca nie może, po upływie terminu składania ofert, powoływać się na zdolności lub sytuację podmiotów udostępniających zasoby, jeżeli na etapie składania ofert nie polegał on w danym zakresie na zdolnościach lub sytuacji podmiotów udostępniających zasoby¹.

INFORMACJA DLA WYKONAWCÓW WSPÓLNIE UBIEGAJĄCYCH SIĘ O UDZIELENIE ZAMÓWIENIA (SPÓŁKI CYWILNE/ KONSORCJA)

7.16 Wykonawcy mogą wspólnie ubiegać się o udzielenie zamówienia. W takim przypadku Wykonawcy ustanawiają pełnomocnika do reprezentowania ich w postępowaniu albo do reprezentowania i zawarcia umowy w sprawie zamówienia publicznego. Pełnomocnictwo winno być załączone do oferty.

7.17 Oświadczenia i dokumenty potwierdzające brak podstaw do wykluczenia z postępowania składa każdy z Wykonawców wspólnie ubiegających się o zamówienie.

¹ Zgodnie z art. 123 p.z.p.

7.18 Od momentu złożenia oferty w postępowaniu, wszelka korespondencja z Wykonawcami wspólnie ubiegającymi się o udzielenie zamówienia, będzie prowadzona wyłącznie za pośrednictwem Pełnomocnika. Wszelkie oświadczenia złożone w jakiegokolwiek sprawie przez Zamawiającego Pełnomocnikowi Konsorcjantów są skuteczne względem Konsorcjantów. Powyższe nie uchybia uprawnieniu Zamawiającego do składania oświadczeń bezpośrednio każdemu z Konsorcjantów.

7.19 Wykonawcy wspólnie ubiegający się o udzielenie niniejszego zamówienia, których oferta zostanie uznana za najkorzystniejszą, przed podpisaniem Umowy w sprawie zamówienia, będą zobowiązani przedstawić Zamawiającemu pisemną Umowę (dalej: „Umowa Konsorcjum”) regulującą ich współpracę w przedmiocie zamówienia, zawierającą w swej treści minimum następujące postanowienia:

- a) określenie celu gospodarczego, dla którego zostaje zwarta (m.in. przedmiot, nazwa zadania, nr postępowania),
- b) sposób współdziałania Wykonawców realizujących wspólnie Umowę,
- c) zakres usług przewidzianych do wykonania przez poszczególnych Konsorcjantów,
- d) określenie, który z podmiotów jest upoważniony do występowania w imieniu pozostałych przy realizacji przedmiotowego zamówienia,
- e) solidarną odpowiedzialność za wykonanie zamówienia,
- f) wskazanie, że jeden z Wykonawców jest upoważniony do zaciągania zobowiązań i do przyjmowania instrukcji na rzecz i w imieniu wszystkich Wykonawców realizujących wspólnie Umowę,
- g) oznaczenie czasu trwania Konsorcjum obejmującego minimum okres realizacji przedmiotu zamówienia.

7.20 Umowa Konsorcjum musi być podpisana przez każdego z wykonawców wspólnie ubiegających się o udzielenie zamówienia. Kopia Umowy Konsorcjum stanowić będzie załącznik do Umowy zawartej w wyniku przeprowadzenia niniejszego postępowania.

8. INFORMACJE O SPOSOBIE POROZUMIEWANIA SIĘ ZAMAWIAJĄCEGO Z WYKONAWCAMI ORAZ PRZEKAZYWANIA OŚWIADCZEŃ LUB DOKUMENTÓW

8.1 Komunikacja w postępowaniu o udzielenie zamówienia i w konkursie, w tym składanie ofert, wniosków o dopuszczenie do udziału w postępowaniu lub konkursie, wymiana informacji oraz przekazywanie dokumentów lub oświadczeń między Zamawiającym a Wykonawcą, z uwzględnieniem wyjątków określonych w ustawie p.z.p., odbywa się przy użyciu środków komunikacji elektronicznej. Przez środki komunikacji elektronicznej rozumie się środki komunikacji elektronicznej zdefiniowane w ustawie z dnia 18 lipca 2002 r. o świadczeniu usług drogą elektroniczną (Dz. U. z 2020 r. poz. 344).

8.2 Ofertę, oświadczenia, o których mowa w art. 125 ust. 1 p.z.p., podmiotowe środki dowodowe, pełnomocnictwa, zobowiązanie podmiotu udostępniającego zasoby sporządza się w postaci elektronicznej, w ogólnie dostępnych formatach danych, w szczególności w formatach .txt, .rtf, .pdf, .doc, .docx, .odt². Ofertę, a także oświadczenie o jakim mowa w Rozdziale 7 ust. 1 SWZ składa się, **pod rygorem nieważności**, w formie elektronicznej

² Zgodnie z § 3 ust. 1 projektu rozporządzenia Prezesa Rady Ministrów w sprawie sposobu sporządzania i przekazywania informacji oraz wymagań technicznych dla dokumentów elektronicznych oraz środków komunikacji elektronicznej w postępowaniu o udzielenie zamówienia publicznego lub konkursie

lub w postaci elektronicznej opatrzonej podpisem zaufanym lub podpisem osobistym³.

8.3 Zawiadomienia, oświadczenia, wnioski lub informacje Wykonawcy przekazują:

- 1) drogą elektroniczną za pośrednictwem:
 - poczty elektronicznej pod adresem: zamowienia@magurskipn.pl
- 2) poprzez Platformę e-zamowienia, dostępną pod adresem:
<https://ezamowienia.gov.pl/pl>

8.4 Postępowanie można wyszukać ze strony głównej Platformy e-zamówienia poprzez kafelek „Przełóżaj postępowania/konkursy”

8.5 Wykonawca zamierzający wziąć udział w postępowaniu musi posiadać aktywne konto podmiotu „Wykonawca” na Platformie e-zamowienia. Wykonawca posiadający konto na Platformie e-zamowienia będzie miał dostęp do formularzy służących do komunikacji z Zamawiającym oraz do formularzy umożliwiających złożenie lub wycofanie oferty.

UWAGA – Wykonawca powinien dokładnie zapoznać się z instrukcją zakładania konta użytkownika, dostępną na Platformie e-zamowienia, kafelek „Centrum pomocy”

8.6 Wymagania techniczne i organizacyjne wysyłania i odbierania dokumentów elektronicznych, elektronicznych kopii dokumentów i oświadczeń oraz informacji przekazywanych przy ich użyciu zostały opisane w „Instrukcji użytkownika systemu” <https://ezamowienia.gov.pl/pl/instrukcje> oraz w „Regulaminie Platformy e-zamowienia”, dostępnym na stronie internetowej <https://ezamowienia.gov.pl/pl/regulamin> oraz informacje zamieszczone w zakładce „Centrum pomocy”.

8.7 Maksymalny rozmiar plików przesyłanych za pośrednictwem Platformy e-zamowienia wynosi 150 Mb. Minimalne wymagania techniczne dotyczące sprzętu używanego w celu korzystania z Platformy e-zamowienia oraz wymagania dotyczące specyfikacji połączenia określa „Regulamin Platformy e-zamowienia”

8.8 Za datę przekazania oferty przyjmuje się datę jej przekazania na Platformę e-zamowienia, a za datę przekazania dokumentów elektronicznych, cyfrowych odwzorowań dokumentów oraz innych informacji przyjmuje się datę ich przekazania na Platformę e-zamowienia, a w przypadku przekazania tych dokumentów oraz informacji za pomocą poczty elektronicznej - datę potwierdzenia dostarczenia wiadomości zawierającej dokument/informację z serwera pocztowego Zamawiającego.

8.9 Dokumenty związane z postępowaniem będą publikowane na stronie internetowej Zamawiającego: <http://magurskipn.pl/index.php?d=przetargi&art=1680>

8.10 Zamawiający informuje, że w niniejszym postępowaniu nie zachodzą przesłanki określone w art. 65 ust 1, art. 66 o art. 69 ustawy pzp.

SKŁADANIE DOKUMENTÓW INNYCH NIŻ OFERY I OŚWIADCZENIA, O KTÓRYCH MOWA W ROZDZIALE VII PKT 1 SWZ

8.11 W postępowaniu o udzielenie zamówienia komunikacja pomiędzy Zamawiającym a Wykonawcami w zakresie składania dokumentów, oświadczeń, wniosków (innych niż oferta i oświadczenia wskazane w Rozdziale VII pkt 1 SWZ) odbywa się elektronicznie za pośrednictwem:

³ Zgodnie z art. 63 ust. 2 p.z.p.

a) dedykowanego formularza dostępnego na Platformie e-zamowienia, dostępnej pod adresem <https://ezamowienia.gov.pl> („Formularz do komunikacji”)- dokumenty elektroniczne jako załączniki

b) poczty elektronicznej na adres email: zamowienia@magurskipn.pl

Zamawiający przekazuje dokumenty na adres poczty elektronicznej wskazany w Formularzu Ofertowym Wykonawcy, na co Wykonawca wyraża zgodę wskazując ten adres w ofercie i zobowiązuje się do utrzymywania jego funkcjonalności przez czas trwania postępowania. Domniemywa się, że dokumenty, oświadczenia i wnioski przekazane na adres poczty elektronicznej wskazany w Formularzu Ofertowym Wykonawcy zostały doręczone skutecznie, a Wykonawca zapoznał się z ich treścią.

8.12 Sposób sporządzenia dokumentów elektronicznych musi być zgodny z wymogami określonymi w Rozporządzeniu Prezesa Rady Ministrów z dn. 30 grudnia 2020r w sprawie sposobu sporządzania i przekazywania informacji oraz wymagań technicznych dla dokumentów elektronicznych oraz środków komunikacji elektronicznej w postępowaniu o udzielenie zamówienia publicznego lub konkursie (Dz.U. z 2020 r. poz. 2452 ze zm.) oraz Rozporządzeniu Ministra Rozwoju, Pracy i Technologii z dn. 23 grudnia 2020 r. w sprawie podmiotowych środków dowodowych oraz innych dokumentów lub oświadczeń, jakich może żądać zamawiający od wykonawcy (Dz.U. z 2020 r. poz. 2415 ze zm.)

8.13 Osoby uprawnione do porozumiewania się z Wykonawcami:

- w zakresie proceduralnym: Martyna Kleczyńska zamowienia@magurskipn.pl

- w zakresie merytorycznym: Jacek Borek jborek@magurskipn.pl

od poniedziałku do piątku w godz. 8⁰⁰ – 14⁰⁰, z wyłączeniem dni wolnych od pracy.

8.14 W korespondencji kierowanej do Zamawiającego Wykonawcy powinni posługiwać się numerem przedmiotowego postępowania: **ZP-370-6-1/23**

8.15 Wykonawca może zwrócić się do Zamawiającego z wnioskiem o wyjaśnienie treści SWZ.

8.16 Zamawiający jest obowiązany udzielić wyjaśnień niezwłocznie, jednak nie później niż na 2 dni przed upływem terminu składania odpowiednio ofert, pod warunkiem że wniosek o wyjaśnienie treści SWZ wpłynął do zamawiającego nie później niż na 4 dni przed upływem terminu składania odpowiednio ofert.

8.17 Jeżeli zamawiający nie udzieli wyjaśnień w terminie, o którym mowa w ust. 11, przedłuży termin składania ofert o czas niezbędny do zapoznania się wszystkich zainteresowanych wykonawców z wyjaśnieniami niezbędnymi do należytego przygotowania i złożenia ofert. W przypadku gdy wniosek o wyjaśnienie treści SWZ nie wpłynął w terminie, o którym mowa w ust. 11, zamawiający nie ma obowiązku udzielania wyjaśnień SWZ oraz obowiązku przedłużenia terminu składania ofert.

8.18 Przedłużenie terminu składania ofert, o których mowa w ust. 12, nie wpływa na bieg terminu składania wniosku o wyjaśnienie treści SWZ.

8.19 Treść zapytań wraz z wyjaśnieniami Zamawiający przekazuje Wykonawcom, którym przekazał SWZ bez ujawniania źródła zapytania, a jeżeli specyfikacja jest udostępniana na stronie internetowej, zamieszcza na tej stronie.

8.20 Zamawiający nie przewiduje zwołania zebrania Wykonawców.

8.21 W uzasadnionych przypadkach Zamawiający może przed upływem terminu składania ofert zmienić treść SWZ. Dokonaną zmianę udostępnia się na stronie internetowej.

8.22 Niniejsze postępowanie prowadzone jest w języku polskim.

8.23 Jeżeli Zamawiający i Wykonawca przekazują oświadczenia, wnioski, zawiadomienia oraz informacje przy pomocy poczty elektronicznej, każda ze stron na żądanie drugiej niezwłocznie potwierdza fakt ich otrzymania.

8.24 W przypadku braku potwierdzenia otrzymania wiadomości przez Wykonawcę, Zamawiający będzie uważał, iż pismo wysłane przez Zamawiającego na adres e-mail podany przez Wykonawcę zostało doręczone w sposób umożliwiający zapoznanie się Wykonawcy z jego treścią.

9. WYMAGANIA DOTYCZĄCE WADIUM

9.1 Zamawiający nie wymaga wniesienia wadium w niniejszym postępowaniu.

10. TERMIN ZWIĄZANIA OFERTĄ

10.1. Wykonawca będzie związany ofertą przez okres **30 dni⁴**, tj. do dnia **15.06.2023 r.** Bieg terminu związania ofertą rozpoczyna się wraz z upływem terminu składania ofert.

10.2. W przypadku gdy wybór najkorzystniejszej oferty nie nastąpi przed upływem terminu związania ofertą wskazanego w ust. 1, Zamawiający przed upływem terminu związania ofertą zwraca się jednokrotnie do wykonawców o wyrażenie zgody na przedłużenie tego terminu o wskazywany przez niego okres, nie dłuższy niż 30 dni. Przedłużenie terminu związania ofertą wymaga złożenia przez wykonawcę pisemnego oświadczenia o wyrażeniu zgody na przedłużenie terminu związania ofertą.

10.3. Odmowa wyrażenia zgody na przedłużenie terminu związania ofertą nie powoduje utraty wadium.

11. OPIS SPOSOBU PRZYGOTOWANIA OFERTY

11.1. Ofertę należy złożyć poprzez Platformę e-zamowienia **do dnia 17.05.2023 r. do godziny 11:00.**

11.2. Oferta powinna być:

- 1) sporządzona na podstawie załączników niniejszej SWZ w języku polskim,
- 2) złożona przy użyciu środków komunikacji elektronicznej tzn. za pośrednictwem <https://ezamowienia.gov.pl/pl/>
- 3) podpisana **kwalifikowanym podpisem elektronicznym** lub **podpisem zaufanym** lub **podpisem osobistym** przez osobę/osoby upoważnioną/ upoważnione.

11.3. O terminie złożenia oferty decyduje czas pełnego przeprocesowania transakcji na Platformie.

11.4. Otwarcie ofert nastąpi w dniu **17.05.2023 r.** o godzinie **11:30**

11.5. Najpóźniej przed otwarciem ofert, udostępnia się na stronie internetowej prowadzonego postępowania informację o kwocie, jaką zamierza się przeznaczyć na sfinansowanie zamówienia.

11.6. Niezwłocznie po otwarciu ofert, udostępnia się na stronie internetowej

⁴ Maksymalny termin związania ofertą zgodnie z art. 307 ust. 1 p.z.p. Zgodnie z przywołanym przepisem termin określa się poprzez wskazanie daty w dokumentach zamówienia.

prowadzonego postępowania informacje o:

- 1) nazwach albo imionach i nazwiskach oraz siedzibach lub miejscach prowadzonej działalności gospodarczej albo miejscach zamieszkania wykonawców, których oferty zostały otwarte;
- 2) cenach lub kosztach zawartych w ofertach.

11.7. Wykonawca składa ofertę za pośrednictwem Platformy e-zamowienia. Instrukcja składania ofert dostępna jest na stronie <https://ezamowienia.gov.pl> w zakładce „Centrum pomocy” – kafelek „Oferty, wnioski, prace konkursowe”. Ponieważ Zamawiający nie wykorzystuje interaktywnego formularza udostępnionego przez platformę, Wykonawców nie dotyczy instrukcja w części dot. Pobierania wzorca formularza i jego wypełniania. Podczas dodawania formularza oferty platforma może zgłosić komunikat dotyczący braku wygenerowania interaktywnego formularza- należy potwierdzić komunikat.

Techniczny sposób złożenia oferty:

a) Wykonawca musi mieć aktywne konto wykonawcy na Platformie e-zamowienia z zaznaczonymi uprawnieniami do „Składania ofert/wniosków/prac konkursowych”

b) Składanie ofert możliwe jest tylko przed terminem składania ofert- oferta złożona po terminie nie będzie przyjęta. Dokumentów nie należy składać w ostatniej chwili. Czas trwania wgrywania i przetwarzania dokumentów jest zależny od ich ilości, rozmiaru oraz obciążenia Platformy.

c) W celu złożenia oferty należy przejść do szczegółów postępowania, wybrać zakładkę: „Oferty/wnioski”, a następnie przycisk „Złóż ofertę”.

d) Podpisany (elektronicznie) Formularz Ofertowy Wykonawcy należy dodać w miejscu „Wypełniony formularz ofertowy”, a pozostałe dokumenty składane wraz z ofertą lub stanowiące ofertę – miejscu „Załączniki i inne dokumenty przedstawione w ofercie przez Wykonawcę”. Wszystkie dodawane pliki muszą być wcześniej podpisane.

Formularz oferty powinien być podpisany podpisem wewnętrznym. Jeśli Wykonawca podpisze formularz podpisem zewnętrznym, wówczas plik podpisu należy załączyć w miejscu „Załączniki i inne dokumenty przedstawione w ofercie przez Wykonawcę”. W miejscu „Wypełniony formularz oferty” można załączyć tylko jeden plik.

System powinien umożliwić dodawanie plików w wersji skompresowanej. Możliwe jest także dodanie całej oferty w jednym pliku w miejscu „Wypełniony formularz oferty”

e) Po wprowadzeniu plików należy wybrać „Wyślij pliki i złóż ofertę”, a następnie potwierdzić, że chce się złożyć ofertę.

f) Proces składania ofert może trwać przez dłuższy czas, w zależności od liczby i wielkości składanych dokumentów. W tym procesie nie należy zamykać okna przeglądarki. System pokazuje kolejne etapy przetwarzania dokumentów.

g) Po zakończeniu procesu składania oferty na ekranie pojawi się informacja, że proces składania oferty się zakończył i można pobrać dokumenty potwierdzające złożenie oferty- można wówczas pobrać Elektroniczne Potwierdzenie Przyjęcia (EPP) i Elektroniczne Potwierdzenie Otrzymania (EPO)

g) Po zakończeniu procesu składania oferty na ekranie pojawi się informacja, że proces składania oferty się zakończył i można pobrać dokumenty potwierdzające złożenie oferty- można wówczas pobrać Elektroniczne Potwierdzenie Przyjęcia (EPP) i Elektroniczne Potwierdzenie Otrzymania (EPO)

11.8. Wycofanie oferty:

- a) Przed upływem terminu składania ofert Wykonawca może wycofać ofertę.
- b) W celu wycofania oferty należy przejść do szczegółów postępowania, wybrać zakładkę „Oferty/wnioski”, a następnie przycisk „Wycofaj ofertę”
- c) Funkcja „Wycofaj ofertę” jest dostępna tylko dla użytkowników mających zaznaczone uprawnienia „Wycofanie ofert/wniosków/prac konkursowych”

11.9. Kompletna oferta składana przez Platformę e-zamowienia musi zawierać:

- a) **Formularz Ofertowy Wykonawcy** – do wykorzystania wzór (druk) załącznik pn. **Formularz oferty** – SWZ (przy czym Wykonawca może sporządzić ofertę w/g innego wzorca, musi ona wówczas obejmować dane wymagane dla oferty w SWZ i załącznikach);
- b) **Oświadczenia**, o których mowa w **Rozdz. VII pkt 1 SWZ**
- c) **Pełnomocnictwo** do reprezentowania wykonawców wspólnie ubiegających się o udzielenie zamówienia albo do reprezentowania ich w postępowaniu i zawarcia umowy w sprawie zamówienia publicznego – *jeżeli dotyczy*.

11.10 Dokumenty sporządzone w języku obcym są składane wraz z tłumaczeniem na język polski.

11.11 Wykonawca ma prawo złożyć tylko jedną ofertę.

11.12 Treść złożonej oferty musi odpowiadać treści SWZ.

11.13 Wykonawca zobowiązany jest podać na formularzu oferty, stanowiącym załącznik nr 1 do SWZ łączną cenę za wszystkie prace.

11.14 Informacje stanowiące tajemnicę przedsiębiorstwa

a) Jeśli oferta zawiera informacje stanowiące tajemnicę przedsiębiorstwa w rozumieniu ustawy z dnia 16 kwietnia 1993 r. o zwalczaniu nieuczciwej konkurencji (Dz. U. z 2022 r. poz. 1233, ze zm.), Wykonawca powinien nie później niż w terminie składania ofert, zastrzec, że nie mogą one być udostępnione oraz wykazać, iż zastrzeżone informacje stanowią tajemnicę przedsiębiorstwa..

b) Każdy dokument zawierający powinien zostać złożony w osobnym pliku wraz z jednoczesnym zaznaczeniem polecenia „Załącznik stanowiący tajemnicę przedsiębiorstwa” a następnie wraz z plikami stanowiącymi jawną część skompresowane do jednego pliku archiwum (ZIP).

11.15 Podmiotowe środki dowodowe lub inne dokumenty, w tym dokumenty potwierdzające umocowanie do reprezentowania, sporządzone w języku obcym przekazuje się wraz z tłumaczeniem na język polski.

11.16 Wszystkie koszty związane z uczestnictwem w postępowaniu, w szczególności z przygotowaniem i złożeniem oferty ponosi Wykonawca składający ofertę. Zamawiający nie przewiduje zwrotu kosztów udziału w postępowaniu.

12. WIZJA LOKALNA

12.1 Zamawiający nie stawia warunków w tym zakresie.

13. OPIS SPOSOBU OBLICZENIA CENY

13.1. Cena oferty ma charakter wynagrodzenia ryczałtowego, obliczonego na podstawie dokumentacji przetargowej.

13.2. Cena podana w ofercie musi obejmować wszystkie koszty związane z prawidłową realizacją przedmiotu zamówienia opisanego w SWZ.

- 13.3. Cena podana w ofercie może być tylko jedna, nie dopuszcza się wariantowości cen.
- 13.4. Cenę za wykonanie przedmiotu zamówienia należy przedstawić zgodnie z zapisami formularza ofertowego stanowiącego Załącznik nr 1 do SWZ.
- 13.5. Wykonawca określi cenę w złotych polskich. Cena musi być zaokrąglona do dwóch miejsc po przecinku - złote i grosze.
- 13.6. W formularzu oferty należy podać cenę oferty :
- 1) bez podatku VAT,
 - 2) łącznie z podatkiem VAT.
 - 3) Wykonawca, składając ofertę, obowiązany jest poinformować Zamawiającego (w formularzu oferty - załącznik nr 1), czy wybór oferty będzie prowadzić do powstania u Zamawiającego obowiązku podatkowego zgodnie z przepisami o podatku od towarów i usług, wskazując nazwę (rodzaj) towaru lub usługi, których dostawa lub świadczenie będzie prowadzić do jego powstania oraz wskazując ich wartość bez kwoty podatku. Brak wskazania w formularzu oferty (załącznik nr 1) informacji czy wybór oferty będzie prowadzić do powstania u Zamawiającego obowiązku podatkowego zgodnie z przepisami o podatku od towarów i usług będzie uznawane jako informacja, że wybór oferty Wykonawcy nie będzie prowadzić do powstania u Zamawiającego obowiązku podatkowego zgodnie z przepisami o podatku od towarów i usług.
- 13.7. Wykonawca, kalkulując cenę oferty, winien uwzględnić wszelkie koszty jakie poniesie celem należytej realizacji przedmiotu umowy, zgodnie z obowiązującymi przepisami, a także wymaganiami Zamawiającego określonymi w niniejszej SWZ oraz wszystkich załącznikach do niej. Uwzględni wszelkie podatki, opłaty i inne należności płatne przez Wykonawcę oraz wszelkie elementy ryzyka związane z realizacją przedmiotowego zamówienia.
- 13.8. W sytuacji, gdy złożona oferta zawierać będzie rażąco niską cenę w stosunku do przedmiotu Zamówienia i budzi wątpliwości Zamawiającego co do możliwości wykonania przedmiotu zamówienia zgodnie z wymaganiami określonym przez Zamawiającego lub wynikającymi z odrębnych przepisów, w szczególności jest niższa o 30% od wartości zamówienia lub średniej arytmetycznej cen wszystkich złożonych ofert, zamawiający zwraca się o udzielenie wyjaśnień, w tym złożenie dowodów, dotyczących elementów oferty mających wpływ na wysokość ceny - zgodnie z art. 224 ust. 1 ustawy Pzp.
- 13.9. Zamawiający na podstawie art. 224 ust 6 ustawy Pzp odrzuci ofertę Wykonawcy, który nie złożył wyjaśnień lub jeżeli dokonana ocena wyjaśnień potwierdza, że oferta zawiera rażąco niską cenę w stosunku do przedmiotu zamówienia.

14. OPIS KRYTERIÓW, KTÓRYMI ZAMAWIAJĄCY BĘDZIE SIĘ KIEROWAŁ PRZY WYBORZE OFERTY WRAZ Z PODANIEM WAG TYCH KRYTERIÓW I SPOSOBU OCENY OFERT

14.1. Oferty będą oceniane według następujących kryteriów:

Nr	Kryterium	Waga	Maksymalna ilość punktów za dane kryterium
1	Cena - C	100%	100 pkt

14.2. Punkty przyznawane za podane kryteria będą liczone w następujący sposób:

Nr	Wzór /punktacja
1	$C = \frac{\text{Cena oferty najtańszej}}{\text{Cena oferty badanej}} \times 100$

14.3. Za najkorzystniejszą ofertę zostanie uznana oferta, która uzyska największą liczbę punktów.

15. INFORMACJA O FORMALNOŚCIACH JAKIE POWINNY BYĆ DOPEŁNIONE PO WYBORZE OFERTY W CELU ZAWARCIA UMOWY

15.1 Przed zawarciem umowy w sprawie zamówienia publicznego, Wykonawca, którego oferta została uznana za najkorzystniejszą zobowiązany jest dopełnić następujących formalności:

- 1) w przypadku podmiotów wspólnie ubiegających się o zamówienie – przedłożyć Zamawiającemu kopię umowy konsorcjum;
- 2) przedłożyć Zamawiającemu wykaz pracowników do wykonania zadania, zatrudnionych na podstawie umowy o pracę, zawierający wyłącznie imię i nazwisko pracownika, datę zatrudnienia oraz informację o rodzaju wykonywanych przez niego czynności.
- 3) przedłożyć Zamawiającemu kopie umów o podwykonawstwo, jeżeli Wykonawca polegał na zasobach podmiotu trzeciego;

15.2 Niedopełnienie wskazanych formalności będzie traktowane jako uchylanie się przez Wykonawcę od zawarcia umowy w sprawie zamówienia publicznego.

16. ZABEZPIECZENIE NALEŻYTEGO WYKONANIA UMOWY

16.1 Zamawiający nie będzie żądał od Wykonawcy, którego oferta została wybrana jako najkorzystniejsza zabezpieczenia należytego wykonania Umowy.

17. ISTOTNE DLA STRON POSTANOWIENIA, KTÓRE ZOSTANĄ WPROWADZONE DO TREŚCI ZAWIERANEJ UMOWY W SPRAWIE ZAMÓWIENIA PUBLICZNEGO

17.1 Wybrany Wykonawca jest zobowiązany do zawarcia umowy w sprawie zamówienia publicznego na warunkach określonych we wzorze Umowy, stanowiącym **Załącznik nr 5 do SWZ**.

17.2 Zakres świadczenia Wykonawcy wynikający z umowy jest tożsamy z jego zobowiązaniem zawartym w ofercie.

17.3 Zamawiający przewiduje możliwość zmiany zawartej umowy w stosunku do treści wybranej oferty w zakresie uregulowanym w art. 454-455 p.z.p. oraz wskazanym we wzorze Umowy, stanowiącym **Załącznik nr 5 do SWZ**.

17.4 Zmiana umowy wymaga dla swej ważności, pod rygorem nieważności, zachowania formy pisemnej.

18. POUCZENIE O ŚRODKACH OCHRONY PRAWNEJ PRZYSŁUGUJĄCYCH WYKONAWCY W TOKU POSTĘPOWANIA O ZAMÓWIENIE PUBLICZNE

18.1. Środki ochrony prawnej określone w niniejszym dziale przysługują Wykonawcy,

uczestnikowi konkursu oraz innemu podmiotowi, jeżeli ma lub miał interes w uzyskaniu zamówienia lub nagrody w konkursie oraz poniósł lub może ponieść szkodę w wyniku naruszenia przez zamawiającego przepisów ustawy p.z.p.

18.2. Środki ochrony prawnej wobec ogłoszenia wszczynającego postępowanie o udzielenie zamówienia lub ogłoszenia o konkursie oraz dokumentów zamówienia przysługują również organizacjom wpisanym na listę, o której mowa w art. 469 pkt 15 p.z.p. oraz Rzecznikowi Małych i Średnich Przedsiębiorców.

18.3. Odwołanie przysługuje na:

- 1) niezgodną z przepisami ustawy czynność Zamawiającego, podjętą w postępowaniu o udzielenie zamówienia, w tym na projektowane postanowienie umowy;
- 2) zaniechanie czynności w postępowaniu o udzielenie zamówienia do której zamawiający był obowiązany na podstawie ustawy;

18.4. Odwołanie wnosi się do Prezesa Izby. Odwołujący przekazuje kopię odwołania zamawiającemu przed upływem terminu do wniesienia odwołania w taki sposób, aby mógł on zapoznać się z jego treścią przed upływem tego terminu.

18.5. Odwołanie wobec treści ogłoszenia lub treści SWZ wnosi się w terminie 5 dni od dnia zamieszczenia ogłoszenia w Biuletynie Zamówień Publicznych lub treści SWZ na stronie internetowej.

18.6. Odwołanie wnosi się w terminie:

- 1) 5 dni od dnia przekazania informacji o czynności zamawiającego stanowiącej podstawę jego wniesienia, jeżeli informacja została przekazana przy użyciu środków komunikacji elektronicznej,
- 2) 10 dni od dnia przekazania informacji o czynności zamawiającego stanowiącej podstawę jego wniesienia, jeżeli informacja została przekazana w sposób inny niż określony w pkt 1).

18.7. Odwołanie w przypadkach innych niż określone w pkt 18.5 i 18.6 wnosi się w terminie 5 dni od dnia, w którym powzięto lub przy zachowaniu należytej staranności można było powziąć wiadomość o okolicznościach stanowiących podstawę jego wniesienia

18.8. Na orzeczenie Izby oraz postanowienie Prezesa Izby, o którym mowa w art. 519 ust. 1 ustawy p.z.p., stronom oraz uczestnikom postępowania odwoławczego przysługuje skarga do sądu.

18.9. W postępowaniu toczącym się wskutek wniesienia skargi stosuje się odpowiednio przepisy ustawy z dnia 17 listopada 1964 r. - Kodeks postępowania cywilnego o apelacji, jeżeli przepisy niniejszego rozdziału nie stanowią inaczej.

18.10. Skargę wnosi się do Sądu Okręgowego w Warszawie - sądu zamówień publicznych, zwanego dalej "sądem zamówień publicznych".

18.11. Skargę wnosi się za pośrednictwem Prezesa Izby, w terminie 14 dni od dnia doręczenia orzeczenia Izby lub postanowienia Prezesa Izby, o którym mowa w art. 519 ust. 1 ustawy p.z.p., przesyłając jednocześnie jej odpis przeciwnikowi skargi. Złożenie skargi w placówce pocztowej operatora wyznaczonego w rozumieniu ustawy z dnia 23 listopada 2012 r. - Prawo pocztowe jest równoznaczne z jej wniesieniem.

18.12. Prezes Izby przekazuje skargę wraz z aktami postępowania odwoławczego do sądu zamówień publicznych w terminie 7 dni od dnia jej otrzymania.

19. OFERTY CZĘŚCIOWE

Zamawiający nie dopuszcza składania ofert częściowych.

20. WYMAGANIA DOTYCZĄCE ZATRUDNIENIA NA PODSTAWIE UMOWY O PRACĘ.

20.1 Zamawiający nie stawia warunków w tym zakresie.

21. INFORMACJA O KLUCZOWYCH CZĘŚCIACH ZAMÓWIENIA

21.1 Zamawiający nie zastrzega wykonania kluczowych części zamówienia przez Wykonawcę.

21.2 Wykonawca może powierzyć realizację części przedmiotu zamówienia Podwykonawcom.

21.3 Jeżeli Zamawiający stwierdzi, że wobec danego Podwykonawcy zachodzą podstawy wykluczenia, Wykonawca obowiązany jest w ciągu 7 dni od powzięcia wiadomości o wykluczeniu zastąpić tego Podwykonawcę lub zrezygnować z powierzenia wykonania części zamówienia Podwykonawcy.

21.4 Powierzenie wykonania części zamówienia Podwykonawcom nie zwalnia Wykonawcy z odpowiedzialności za należyte wykonanie tego zamówienia.

21.5 Zamawiający żąda wskazania przez Wykonawcę części zamówienia, których wykonanie zamierza powierzyć Podwykonawcom. Wskazanie takie należy określić na formularzu oferty (załącznik nr 1 do SWZ).

22. KLAUZULA INFORMACYJNA Z ART. 13 RODO

Zgodnie z art. 13 ust. 1 i 2 rozporządzenia Parlamentu Europejskiego i Rady (UE) 2016/679 z dnia 27 kwietnia 2016 r., w sprawie ochrony osób fizycznych w związku z przetwarzaniem danych osobowych i w sprawie swobodnego przepływu takich danych oraz uchylenia dyrektywy 95/46/WE (ogólne rozporządzenie o ochronie danych) (Dz. Urz. UE L 119 z 04.05.2016, str. 1), dalej „RODO”, Zamawiający informuje, że:

1. Administratorem Pani/Pana danych osobowych jest Magurski Park Narodowy z siedzibą w Krempnej; Krempna 59 38-232 Krempna, tel. 13 441 40 99, e-mail: dyrekcja@magurskipn.pl
2. Kontakt z inspektorem ochrony danych osobowych w Magurskim Parku Narodowym – adres e-mail: iod@magurskipn.pl
3. Pani/Pana dane osobowe przetwarzane będą na podstawie art. 6 ust. 1 lit. c RODO w celu związanym z zapytaniem ofertowym pn.: „Zwalczanie roślin inwazyjnych.
4. Pani/Pana dane osobowe będą przechowywane, przez okres 4 lat od dnia zakończenia postępowania o udzielenie zamówienia, a jeżeli czas trwania umowy przekracza 4 lata, okres przechowywania obejmuje cały czas trwania umowy; w przypadku postępowań dotyczących zamówień finansowanych ze środków Programu Operacyjnego Infrastruktura i Środowisko – przez okres 5 lat od daty zakończenia projektu.

Obowiązek podania przez Panią/Pana danych osobowych bezpośrednio Pani/Pana dotyczących jest wymogiem ustawowym określonym w przepisach ustawy p.z.p., związanym z udziałem w postępowaniu o udzielenie zamówienia publicznego;

konsekwencje niepodania określonych danych wynikają z ustawy p.z.p.

5. W odniesieniu do Pani/Pana danych osobowych decyzje nie będą podejmowane w sposób zautomatyzowany, stosowanie do art. 22 RODO.
 6. Posiada Pani/Pan:
 - a) na podstawie art. 15 RODO prawo dostępu do danych osobowych Pani/Pana dotyczących;
 - b) na podstawie art. 16 RODO prawo do sprostowania Pani/Pana danych osobowych⁵;
 - c) na podstawie art. 18 RODO prawo żądania od administratora ograniczenia przetwarzania danych osobowych z zastrzeżeniem przypadków, o których mowa w art. 18 ust. 2 RODO⁶;
 - d) Prawo do wniesienia skargi do Prezesa Urzędu Ochrony Danych Osobowych, gdy uzna Pani/Pan, że przetwarzanie danych osobowych Pani/Pana dotyczących narusza przepisy RODO;
 - Nie przysługuje Pani/Panu:
 - a) w związku z art. 17 ust. 3 lit. b, d lub e RODO prawo do usunięcia danych osobowych;
 - b) prawo do przenoszenia danych osobowych, o którym mowa w art. 20 RODO;
- na podstawie art. 21 RODO prawo sprzeciwu, wobec przetwarzania danych osobowych, gdyż podstawą prawną przetwarzania Pani/Pana danych osobowych jest art. 6 ust. 1 lit. c RODO.

23. ZAŁĄCZNIKI DO SWZ

1. Załącznik nr 1 – Formularz ofertowy Wykonawcy;
2. Załącznik nr 2 – Oświadczenie o braku podstaw do wykluczenia;
3. Załącznik nr 3 – Oświadczenie dotyczące przynależności lub braku przynależności do tej samej grupy kapitałowej;
4. Załącznik nr 4 – Wzór wykazu wykonanych usług;
5. Załącznik nr 5 – Wzór umowy;
6. Załącznik graficzny nr 1 – Mapka z lokalizacją planowanych prac – barszcz Sosnowskiego
7. Załącznik graficzny nr 2 – Mapka z lokalizacją planowanych prac – rdestowiec japoński

⁵ **Wyjaśnienie:** skorzystanie z prawa do sprostowania nie może skutkować zmianą wyniku postępowania o udzielenie zamówienia publicznego ani zmianą postanowień umowy w zakresie niezgodnym z ustawą Pzp oraz nie może naruszać integralności protokołu oraz jego załączników

⁶ **Wyjaśnienie:** prawo do ograniczenia przetwarzania nie ma zastosowania w odniesieniu do przechowywania, w celu zapewnienia korzystania ze środków ochrony prawnej lub w celu ochrony praw innej osoby fizycznej lub prawnej, lub z uwagi na ważne względy interesu publicznego Unii Europejskiej lub państwa członkowskiego.

Załącznik nr 1 do SWZ – Formularz ofertowy Wykonawcy

....., dnia r.

.....

/Pieczęć Wykonawcy/

1. Dane dotyczące Wykonawcy:

Nazwa:	
Siedziba:	
Adres poczty elektronicznej:	
Numer telefonu:	
Numer faksu:	
Numer NIP:	
Osoba upoważniona do reprezentowania Wykonawcy (imię i nazwisko, telefon, e-mail):	
Wykonawca oświadcza, że jest: a) Mikroprzedsiębiorstwem* b) Małym przedsiębiorstwem* c) Średnim przedsiębiorstwem* d) innym, niż ww. przedsiębiorstwem* * niepotrzebne skreślić	<p><u>Mikroprzedsiębiorstwo</u>: przedsiębiorstwo, które zatrudnia mniej niż 10 osób i którego roczny obrót lub roczna suma bilansowa nie przekracza 2 milionów EUR.</p> <p><u>Małe przedsiębiorstwo</u>: przedsiębiorstwo, które zatrudnia mniej niż 50 osób i którego roczny obrót lub roczna suma bilansowa nie przekracza 10 milionów EUR.</p> <p><u>Średnie przedsiębiorstwa</u>: przedsiębiorstwa, które nie są mikroprzedsiębiorstwami ani małymi przedsiębiorstwami i które zatrudniają mniej niż 250 osób i których roczny obrót nie przekracza 50 milionów EUR lub roczna suma bilansowa nie przekracza 43 milionów EUR.</p>

2. Dane dotyczące Zamawiającego:

Magurski Park Narodowy z siedzibą w Krempnej

38-232 Krempna 59

3. Nawiązując do ogłoszenia w trybie podstawowym pn: „Zwalczanie roślin inwazyjnych” Zamówienie współfinansowane jest w ramach Programu „Środowisko, energia i zmiany klimatu” ze środków Mechanizmu Finansowego Europejskiego Obszaru Gospodarczego 2014-2021 i Budżetu Państwa, w oparciu o dotację projektu „Zintegrowane podejście do ochrony ekosystemów przed inwazyjnymi roślinami obcymi w południowej Polsce – IAS/EcoSystemCARE”, umowa nr MF EOG 07.02.02-50-0032_21-00, nr sprawy ZP-370-6-1/23, oferujemy wykonanie zamówienia zgodnie ze SWZ za cenę:

Część 1: Usuwanie barszczu Sosnowskiego

..... zł netto

+ (..... %) podatek VAT

= zł brutto

(słownie:.....zł brutto)

Część 2: Usuwanie rdestowca japońskiego

..... zł netto

+ (..... %) podatek VAT

= zł brutto

(słownie:.....zł brutto)

RAZEM (wartość oferty brutto): Zł

(słownie:.....zł brutto)

4. Oświadczam, że w cenie mojej oferty zostały uwzględnione wszystkie koszty wykonania przedmiotu umowy, zgodnie z opisem przedmiotu zamówienia zawartym w SWZ.

5. Oświadczam, że zapoznałem się ze specyfikacją warunków zamówienia, w tym także ze wzorem umowy i uzyskałem wszelkie informacje niezbędne do przygotowania niniejszej oferty. W przypadku wyboru mojej oferty zobowiązuję się do zawarcia umowy zgodnej z niniejszą ofertą, na warunkach określonych w specyfikacji warunków zamówienia oraz w miejscu i terminie wyznaczonym przez Zamawiającego.

6. Oświadczam, że uważam się za związanego niniejszą ofertą na okres 30 dni licząc od dnia otwarcia ofert (włącznie z tym dniem); tj do **15.06.2023 r.**

7. Oświadczam że wybór oferty nie będzie* prowadzić do powstania u Zamawiającego obowiązku podatkowego/Oświadczam, że wybór oferty będzie* prowadzić do powstania

Załącznik nr 2 do SWZ - Oświadczenie o braku podstaw do wykluczenia

Zamawiający:

Magurski Park Narodowy

adres: Krempna 59, 38-232 Krempna

Wykonawca:

.....

.....
(pełna nazwa/firma, adres, w zależności
od podmiotu: NIP/PESEL, KRS/CEiDG)

reprezentowany przez:

.....

.....
(imię, nazwisko, stanowisko/
do reprezentacji)

Oświadczenie Wykonawcy

Oświadczenie składane na podstawie art. 125 ust. 1 ustawy z dnia 11 września 2019 r.

Prawo zamówień publicznych (dalej jako: ustawa Pzp) DOTYCZĄCE:

1. SPEŁNIANIA WARUNKÓW UDZIAŁU W POSTĘPOWANIU, o których mowa w punkcie 5.2.4 SWZ

2. PRZESŁANEK WYKLUCZENIA Z POSTĘPOWANIA, o których mowa w art. 108 ust. 1 Pzp (punkt 6.1.1 SWZ) oraz art. 109 ust. 1 Pzp punkt 4 (punkt 6.1.2 SWZ) wypełnione i podpisane odpowiednio przez:

a) wykonawcę albo

b) wspólników konsorcjum (w przypadku składania oferty wspólnej) albo

c) podmiot, na zasoby którego powołuje się wykonawca, w celu spełnienia warunków udziału w postępowaniu

Na potrzeby postępowania o udzielenie zamówienia publicznego pn. „Zwalczanie roślin inwazyjnych” Zamówienie współfinansowane jest w ramach Programu „Środowisko, energia i zmiany klimatu” ze środków Mechanizmu Finansowego Europejskiego Obszaru Gospodarczego 2014-2021 i Budżetu Państwa, w oparciu o dotację projektu „Zintegrowane podejście do ochrony ekosystemów przed inwazyjnymi roślinami obcymi w południowej Polsce - IAS/EcoSystemCARE”, umowa nr MF EOG 07.02.02-50-0032_21-00 nr sprawy ZP-370-6-1/23 prowadzonego przez Magurski Park Narodowy, Krempna 59, 38-232 Krempna, oświadczam, co następuje:

1. Oświadczam, że spełniam warunki udziału w postępowaniu określone przez zamawiającego w punkcie 5.2.4 SWZ.

2.1. Oświadczam, że nie podlegam wykluczeniu z postępowania na podstawie art. 7 ust. 1 ustawy z dnia 13 kwietnia 2022 r. o szczególnych rozwiązaniach w zakresie przeciwdziałania wspieraniu agresji na Ukrainę oraz służących ochronie bezpieczeństwa narodowego (Dz. U. z 2022 r. poz. 835)

2.2. Oświadczam, że nie podlegam wykluczeniu z postępowania na podstawie art. 108 ust. 1 ustawy Pzp.

2.3. Oświadczam, że nie podlegam wykluczeniu z postępowania na podstawie art. 109 ust. 1 pkt.4 ustawy Pzp w zakresie okoliczności, które Zamawiający wskazał w ogłoszeniu o zamówieniu oraz w punkcie 6.1.2 SWZ.

2.4. Oświadczam, że zachodzą w stosunku do mnie podstawy wykluczenia z postępowania na podstawie art. 7 ust. 1 ustawy z dnia 13 kwietnia 2022 r. o szczególnych rozwiązaniach w zakresie przeciwdziałania wspieraniu agresji na Ukrainę oraz służących ochronie bezpieczeństwa narodowego, w zakresie okoliczności, które Zamawiający wskazał w ogłoszeniu o zamówieniu oraz w punkcie 6 SWZ)

2.5. Oświadczam, że zachodzą w stosunku do mnie podstawy wykluczenia z postępowania na podstawie art. ustawy Pzp (podać mającą zastosowanie podstawę wykluczenia spośród wymienionych w art. 108 ust. 1 lub art. 109 ust. 1 ustawy Pzp.) Jednocześnie oświadczam, że w związku z ww. okolicznością, na podstawie art. 110 ust. 2 ustawy Pzp podjąłem następujące środki naprawcze:

.....

OŚWIADCZENIE DOTYCZĄCE PODANYCH INFORMACJI:

Oświadczam, że wszystkie informacje podane w powyższych oświadczeniach są aktualne i zgodne z prawdą oraz zostały przedstawione z pełną świadomością konsekwencji wprowadzenia zamawiającego w błąd przy przedstawianiu informacji.

..... (miejscowość), dnia

.....

podpis osoby (osób) upoważnionej do składania oświadczeń woli w imieniu odpowiednio:

a) wykonawcy;

b) każdego ze współników konsorcjum;

c) podmiotów, na zasoby których powołuje się wykonawca w celu spełnienia warunków udziału w postępowaniu.

Załącznik nr 3 do SWZ

**Oświadczenie Wykonawcy o przynależności do grupy kapitałowej
lub braku przynależności do tej samej grupy kapitałowej**

Zamawiający:

Magurski Park Narodowy

adres: Krempna 59, 38-232 Krempna

Wykonawca:

.....
.....

(pełna nazwa/firma, adres, w zależności
od podmiotu: NIP/PESEL, KRS/CEiDG)

reprezentowany przez:

.....
.....

(imię, nazwisko, stanowisko/podstawa
do reprezentacji)

Oświadczenie Wykonawcy

DOTYCZĄCE PRZESŁANEK WYKLUCZENIA Z POSTĘPOWANIA - art. 108 ust. 1 pkt 5
(GRUPA KAPITAŁOWA)

Na potrzeby postępowania o udzielenie zamówienia publicznego pn. „Zwalczanie roślin inwazyjnych” Zamówienie współfinansowane jest w ramach Programu „Środowisko, energia i zmiany klimatu” ze środków Mechanizmu Finansowego Europejskiego Obszaru Gospodarczego 2014-2021 i Budżetu Państwa, w oparciu o dotację projektu „Zintegrowane podejście do ochrony ekosystemów przed inwazyjnymi roślinami obcymi w południowej Polsce - IAS/EcoSystemCARE”, umowa nr MF EOG 07.02.02-50-0032_21-00, nr sprawy ZP-370-6-1/23 prowadzonego przez Magurski Park Narodowy z siedzibą w Krempnej, oświadczam, co następuje:

OŚWIADCZENIA DOTYCZĄCE WYKONAWCY

1. Oświadczam, że nie podlegam wykluczeniu z postępowania na podstawie art. 108 ust 1 pkt 5 ustawy PZP.

Oświadczam, że nie należę do grupy kapitałowej, o której mowa w art. 108 ust. 1 pkt 5 ustawy PZP (Dz.U 2022 r., poz. 1710) w rozumieniu ustawy z dnia 16 lutego 2007 r. o ochronie konkurencji i konsumentów (t.j. Dz.U. z 2020 r. poz. 1076 ze zm.)

..... dnia2023 r.
(miejscowość) (podpis)

2. Oświadczam, że zachodzą w stosunku do mnie podstawy wykluczenia z postępowania na podstawie art. 108 ust. 1 pkt 5 ustawy PZP.

Oświadczam, że należę do tej samej grupy kapitałowej o której mowa w art. 108 ust. 1 pkt 5 ustawy PZP, tj. w rozumieniu ustawy z dnia 16 lutego 2007 r. o ochronie konkurencji i konsumentów (t.j. Dz.U. z 2020 r. poz. 1076 ze zm.) co podmioty wymienione poniżej, które to złożyły ofertę w tym postępowaniu (należy podać nazwy i adresy siedzib)*:

Lp.	Nazwa podmiotu	Adres podmiotu
1.		
2.		

Uwaga:

Wykonawca nie ma obowiązku składać pełnego wykazu podmiotów w zakresie tzw. grupy kapitałowej, o której mowa powyżej. Należy wypełnić powyższy wykaz - tabelę, tylko wtedy, gdy odrębną ofertę w tym samym postępowaniu złożył samodzielnie lub wspólnie z innymi wykonawcami podmiot należący do tej samej grupy kapitałowej co Wykonawca składający tą ofertę.

Jednocześnie oświadczam, że w związku z ww. okolicznością, na podstawie art. 108 ust. 1 pkt 5 i 6 ustawy PZP przedkładam następujące środki dowodowe wskazujące na brak podstaw do wykluczenia z niniejszego postępowania oraz przedkładam dowody, że powiązania z innym Wykonawcą nie prowadzą do zakłócenia konkurencji w postępowaniu o udzielenie zamówienia:

.....
.....

Uwaga:

1. Zgodnie z pkt.7.7 SWZ, Wykonawca, przekazuje Zamawiającemu oświadczenie o przynależności lub braku przynależności do tej samej grupy kapitałowej, o której mowa w art. 108 ust. 1 pkt 5. Wraz ze złożeniem oświadczenia, Wykonawca może przedstawić dowody, że powiązania z innym wykonawcą nie prowadzą do zakłócenia konkurencji w postępowaniu o udzielenie zamówienia.

*) niepotrzebne skreślić

..... dnia2023 r.
(miejscowość) (podpis)

OŚWIADCZENIE DOTYCZĄCE PODANYCH INFORMACJI

Oświadczam, że wszystkie informacje podane w powyższych oświadczeniach są aktualne i zgodne z prawdą oraz zostały przedstawione z pełną świadomością konsekwencji wprowadzenia Zamawiającego w błąd przy przedstawianiu informacji.

..... dnia2023 r.
(miejscowość)

.....
(podpis)

Załącznik nr 4 – Wzór wykazu wykonanych usług

Wykonawca:

.....

.....
(pełna nazwa/firma, adres, w zależności od podmiotu: NIP/PESEL, KRS/CEiDG)

reprezentowany przez:

.....

(imię, nazwisko/podstawa do reprezentacji)

W związku z ubieganiem się o udzielenie zamówienia publicznego przeprowadzanego w trybie podstawowym pn. „Zwalczanie roślin inwazyjnych” Zamówienie współfinansowane jest w ramach Programu „Środowisko, energia i zmiany klimatu” ze środków Mechanizmu Finansowego Europejskiego Obszaru Gospodarczego 2014-2021 i Budżetu Państwa, w oparciu o dotację projektu „Zintegrowane podejście do ochrony ekosystemów przed inwazyjnymi roślinami obcymi w południowej Polsce – IAS/EcoSystemCARE”, umowa nr MF EOG 07.02.02-50-0032_21-00, nr sprawy ZP-370-6-1/23 prowadzonego przez Magurski Park Narodowy składam(-y):

**WYKAZ WYKONANYCH USŁUG W OKRESIE OSTATNICH 3 LAT,
PRZED UPLÝWEM SKŁADANIA OFERT**

Lp.	Przedmiot usług (należy wskazać szczegółowo wykonane prace)	Całkowita wartość umowy (zł brutto)	Data wykonania		Nazwa odbiorcy (zleceniodawcy)	Wartość świadczenia zamówienia
			Początkowa	Końcowa		
1.						
2.						
3.						

Do wykazu należy dołączyć dokument potwierdzający, że usługi te zostały wykonane należycie lub są wykonywane (np. referencje).

W przypadku umów nadal realizowanych (dotyczy wyłącznie świadczeń okresowych lub ciągłych) Wykonawca winien podać ich wartość tylko w zakresie już zrealizowanym.

..... dnia2023 r.
.....
(miejsowość)

.....
(podpis)

Wzór umowy
Umowa nr/2023

Zawarta w dniu r. w Krempnej pomiędzy:

Magurskim Parkiem Narodowym,

Krempna 59, 38-232 Krempna

NIP: 6852324044, REGON: 180789309,

który reprezentuje:

zwanym w dalszej treści umowy „Zamawiającym”,

a

.....

.....

NIP:....., REGON:

zwanym w dalszej treści umowy „Wykonawcą”

§ 1.

Przedmiotem zamówienia jest usługa polegająca na usuwaniu dwóch gatunków obcych i inwazyjnych – barszczu Sosnowskiego i rdestowca japońskiego na terenie Magurskiego Parku Narodowego. Zadanie podzielone zostało na dwie części:

Część 1. Usuwanie barszczu Sosnowskiego

Część 2. Usuwanie rdestowca japońskiego

Część 1. Usuwanie barszczu Sosnowskiego

Przedmiotem zamówienia jest trzykrotne usuwanie **barszcz Sosnowskiego** na wskazanych przez Zamawiającego powierzchniach poprzez zastosowanie metody polegającej, na przecinaniu szyjki korzeniowej na głębokości minimum 15-25 cm przy użyciu szpadla (w przypadku osobników dorosłych) wraz ze ścięciem osobników oraz – jeśli będą obecne - wrywaniu siewek. Zabiegi te należy powtórzyć 3-krotnie w ciągu sezonu wegetacyjnego, począwszy od pierwszej połowy lipca. Po wykonaniu zabiegu należy wyrównać powierzchnię a pozostałą biomasę złożyć w miejscach wskazanych przez pracownika Zamawiającego.

Wykonawca nie może dopuścić do wytworzenia i rozsiania się nasion. Ponieważ prace będą wykonywane już w fazie kwitnienia barszczy, usuwanie osobników należy poprzedzić ścięciem kwiatostanów i ich zabezpieczeniem poprzez zapakowanie w szczelne worki foliowe. Worki należy składować w miejscu wskazanym przez Zamawiającego a następnie dowieźć w miejsce wskazane przez Zamawiającego (na terenie MPN), gdzie będą składowane.

Zredukowana powierzchnia, na której będzie wykonywany zabieg wynosi **3 ha +/- 10%**.

Zestawienie działek ewidencyjnych, na których będzie prowadzony zabieg zamieszczono w tabeli poniżej. **Załącznik graficzny nr 1** pokazuje miejsca planowanych prac na tle ortofotomapy i granic Magurskiego PN.

Nr. działki	Obręb ewidencyjny	Nazwa zwalczanego gatunku
583/3	Krempna	Barszcz Sosnowskiego
534	Krempna	Barszcz Sosnowskiego
944/1	Myscowa	Barszcz Sosnowskiego
1058/1	Myscowa	Barszcz Sosnowskiego
1056/1	Myscowa	Barszcz Sosnowskiego
1039/1	Myscowa	Barszcz Sosnowskiego
1055/1	Myscowa	Barszcz Sosnowskiego
1052/1	Myscowa	Barszcz Sosnowskiego
1045/1	Myscowa	Barszcz Sosnowskiego
1039/2	Myscowa	Barszcz Sosnowskiego
937/2	Myscowa	Barszcz Sosnowskiego
465/4	Polany	Barszcz Sosnowskiego
40/190	Kotań	Barszcz Sosnowskiego
40/198	Kotań	Barszcz Sosnowskiego

Część 2. Usuwanie rdestowca japońskiego

Przedmiotem zamówienia jest usuwanie **rdestowca japońskiego** przez 3-krotne koszenie na wskazanych przez Zamawiającego powierzchniach w Magurskim Parku Narodowym. Prace należy wykonywać przy użyciu sprzętu ręcznego lub ręcznych narzędzi mechanicznych, tj. wykaszarek, tasaków (należy stosować noże metalowe: trójzęb, tarcza 2-, 3- lub 4-zębna). Biomase powstałą z części nadziemnych należy pozostawić do wysuszenia (ok. 6 tygodni) w postaci pryzm, w miejscach uzgodnionych z pracownikami Magurskiego PN sprawującymi nadzór przyrodniczy. Pryzmy składować w miejscach nie narażonych na zalanie, nasłonecznionych i przewiewnych, gdzie nie ma intensywnej penetracji ludzi. Biomase pozostawić do wysuszenia, a następnie rozdrobnić, rozplantować w rejonie działań. Zebrana biomasa (tj. pędy nadziemne rdestowca) powinna być odizolowana od podłoża i ułożona na nieprzepuszczalnym materiale (na folii,

plandece itp.), dodatkowo przykryta od góry siatką oczkową (15 × 15 mm) zabezpieczającą przed przypadkowym rozwlekaniem przez m.in. wiatr czy zwierzęta.

Zredukowana powierzchnia, na której będzie wykonywany zabieg wynosi 3 ha +/- 10%. Zestawienie działek ewidencyjnych, na których będzie prowadzony zabieg zamieszczono w tabeli poniżej. **Załącznik graficzny nr 2** pokazuje miejsca planowanych prac na tle ortofotomapy i granic Magurskiego PN.

Nr. działki	Obręb ewidencyjny	Nazwa zwalczanego gatunku
1839/5	Cieklin	Rdestowiec japoński
2181	Pielgrzymka	Rdestowiec japoński
2196	Pielgrzymka	Rdestowiec japoński
2183	Pielgrzymka	Rdestowiec japoński
2186	Pielgrzymka	Rdestowiec japoński
366/2	Folusz	Rdestowiec japoński

Przy wykonywaniu zabiegów będzie prowadzony nadzór przyrodniczy przez pracowników Magurskiego Parku Narodowego.

§ 2.

1. Termin zakończenia przedmiotu umowy ustala się na dzień:

Część 1:

- Etap 1 - do 15 lipca 2023 r - pierwsze przycinanie.
- Etap 2 - do 15 sierpnia 2023 r. - drugie przycinanie.
- Etap 3 - do 15 października 2023 r. - trzecie przycinanie.

Część 2:

- Etap 1 - do 15 lipca 2023 r. - pierwsze koszenie i przyzmowanie.
- Etap 2 - do 15 sierpnia 2023 r. - drugie koszenie i przyzmowanie.
- Etap 3 - do 30 września 2023 r. - trzecie koszenie, przyzmowanie i rozplantowanie (rozplantowanie dotyczy biomasy z etapu 1 i 2).
- Etap 4 - do 15 listopada 2022 r. - rozplantowanie (rozplantowanie dotyczy biomasy z etapu 3).

2. Należy zachować terminy wykonywanych prac wyszczególnione w § 2.

§ 3.

1. Do pełnienia nadzoru nad całością prac wyznacza się:

ze strony Wykonawcy:

ze strony Zamawiającego:

2. Zamawiający zastrzega sobie prawo stałej kontroli nad wykonywanymi pracami i może żądać poprawienia źle wykonanych prac.

3. Wykonawca prac może zwrócić się o pomoc merytoryczną w zakresie wykonywania niektórych czynności do Zamawiającego.
4. W odbiorze przedmiotu zamówienia biorą udział przedstawiciele stron umowy, a o gotowości do wykonanych zabiegów w ekosystemach nieleśnych MPN odbioru Wykonawca zawiadamia Zamawiającego najpóźniej na trzy dni robocze przed odbiorem.

§ 4.

1. Tytułem wynagrodzenia za cały okres wykonywania usługi Zleceniodawca zapłaci Wykonawcy kwotę:
Część 1: zł (słownie: 00/100)
Część 2: zł (słownie: 00/100)
Co stanowi łączną kwotę zł (słownie:),
wypłaconą na podstawie faktur częściowych wystawionych przez Wykonawcę po zakończeniu poszczególnych etapów wykonywania usługi.
2. Zapłata należności nastąpi na rachunek bankowy
Wykonawcy:

§ 5.

1. Podstawą wystawienia faktury jest podpisany przez Zamawiającego protokół odbioru prac za każdy wykonany etap zamówienia.
2. Za dzień wypłaty uważa się dzień obciążenia rachunku Zamawiającego.

§ 6.

- W przypadku odstąpienia od umowy z winy Wykonawcy, ten zobowiązany jest zapłacić Zamawiającemu karę umowną w wysokości 20 % wynagrodzenia określonego w § 4 ust. 1 niniejszej umowy.
2. W przypadku opóźnienia w wykonaniu przedmiotu umowy z winy Wykonawcy, ten zobowiązany jest zapłacić Zamawiającemu karę umowną w wysokości 0,1 % wartości wynagrodzenia określonego w § 4 ust. 1 niniejszej umowy, za każdy dzień opóźnienia.
 3. W przypadku stwierdzenia wadliwego wykonania przedmiotu umowy, a wady będą nadawały się do usunięcia, Zamawiający odmówi odbioru, wyznaczy termin usunięcia wad, a w przypadku opóźnienia w ich usunięciu naliczy Wykonawcy karę umowną w wysokości 1% wartości wynagrodzenia określonego w § 4 ust. 1 niniejszej umowy, za każdy dzień opóźnienia, do łącznej wysokości kwoty określonej w § 4 ust. 1.
 4. W przypadku odstąpienia od umowy z winy Zamawiającego, ten zapłaci Wykonawcy karę umowną w wysokości 20 % wartości wynagrodzenia określonego w § 4 ust. 1 niniejszej umowy z zastrzeżeniem § 7.
 5. Wykonawca upoważnia Zamawiającego do dokonywania potrąceń naliczonych kar umownych z wynagrodzenia przewidzianego niniejszą umową.
 6. W przypadku, gdy kary umowne nie pokryją powstałej szkody, strony zastrzegają sobie dochodzenia odszkodowania uzupełniającego.

§ 7.

1. Zamawiającemu przysługuje prawo do odstąpienia od umowy, jeżeli:
 - a) Wystąpią istotne zmiany okoliczności powodujące, że wykonanie umowy nie leży w interesie publicznym, czego nie można było przewidzieć w chwili zawarcia umowy. Odstąpienie od umowy w tym wypadku może nastąpić w terminie 30 dni od daty powzięcia wiadomości o powyższych okolicznościach. W takim przypadku Wykonawca może żądać wyłącznie wynagrodzenia należnego za roboty wykonane do dnia odstąpienia od umowy.
 - b) Wykonawca nie przystąpił do wykonania usługi tj. w sposób nieprzerwany nie realizuje umowy przez okres 5 dni roboczych co w ocenie Zamawiającego nie gwarantuje dotrzymania umownego terminu wykonania usługi.
 - c) Wykonawca narusza przepisy bhp i p.poż. pomimo uwag i wniosków ze strony Zamawiającego.
2. Zamawiający zastrzega sobie prawo rozwiązania umowy w przypadku nieterminowego, nierzetelnego wykonywania przedmiotu umowy.
3. W przypadku rozwiązania umowy Zamawiający dokona zapłaty wyłącznie za faktycznie zrealizowane usługi lub ich części. W przypadku wadliwego wykonania prac i braku ich poprawienia pomimo wezwania Zamawiającego, Zamawiający zastrzega sobie prawo wykonania zastępczego na koszt Wykonawcy.
4. Wykonawca wyraża zgodę na potrącenie z należnego mu wynagrodzenia kosztów Wykonawstwa zastępczego.

§ 8.

1. Zamawiający przewiduje możliwość zmian postanowień zawartej umowy w stosunku do treści oferty, na podstawie, której dokonano wyboru Wykonawcy, w formie pisemnej pod rygorem nieważności, w następujących okolicznościach:
 - a) Zmiany wynagrodzenia w przypadku zmiany stawek podatku VAT, wynikających z obowiązujących w tym zakresie przepisów.
 - b) Zmiany wynagrodzenia umownego w przypadku ograniczenia zakresu przedmiotowego umowy.
 - c) Zmiany zakresu umowy, z uwzględnieniem zapisu § 8 ust. 1 lit. b), w jakim realizacja Umowy jest niemożliwa do wykonania, wskutek okoliczności niezależnych od stron Umowy, których nawet przy dołożeniu należytej staranności nie mogły one przewidzieć, w szczególności: zjawisk atmosferycznych wpływających na możliwość wystąpienia podtopień, lub innych zjawisk naturalnych lub wynikających z sił przyrody mających wpływ na brak dostępności poszczególnych obszarów podlegających Umowie.
2. Ponadto Zamawiający dopuszcza możliwość zmian redakcyjnych umowy, zmian będących następstwem zmian danych zarówno jego jak i Wykonawcy, w tym ujawnionych w rejestrach publicznych (np. zmiana oznaczenia adresu, nazwy Wykonawcy, osoby uprawnionej do kontaktów) oraz innych zmian nie stanowiących zmian treści umowy w stosunku do treści oferty. W takiej sytuacji wprowadzenie do umowy stosownych zmian nie stanowiących zmian treści umowy w stosunku do treści oferty nie będzie wymagało zachowania formy pisemnej, a jedynie

notatki/protokołu zatwierdzonego przez przedstawicieli obu stron.

3. Wszelkie zmiany wprowadzone do umowy dokonane będą z poszanowaniem obowiązków wynikających z przepisów prawa.

§ 9.

1. W sprawach nieuregulowanych niniejszą umową stosuje się przepisy Kodeksu Cywilnego.
2. Zmiana postanowień niniejszej umowy może być dokonana wyłącznie pisemnie w formie aneksu za zgodą obu stron.
3. Strony oświadczają, iż wynikające z niniejszej umowy sprawy sporne będą załatwiane polubownie w drodze uzgodnień i porozumień.
4. W przypadku braku możliwości polubownego rozstrzygnięcia sporów, właściwym dla rozpoznania sporów wynikłych na tle realizacji niniejszej umowy jest sąd powszechny właściwy dla siedziby Zamawiającego według prawa i procedury polskiej.
5. Językiem właściwym dla rozstrzygania sporów jest język polski.

§ 10.

1. Integralną część umowy stanowią :
 - a) ogłoszenie o postępowaniu w trybie przetargu,
 - b) oferta Wykonawcy wraz z załącznikami.
2. Umowę sporządzono w dwóch jednobrzmiących egzemplarzach, po jednym egzemplarzu dla każdej ze stron.

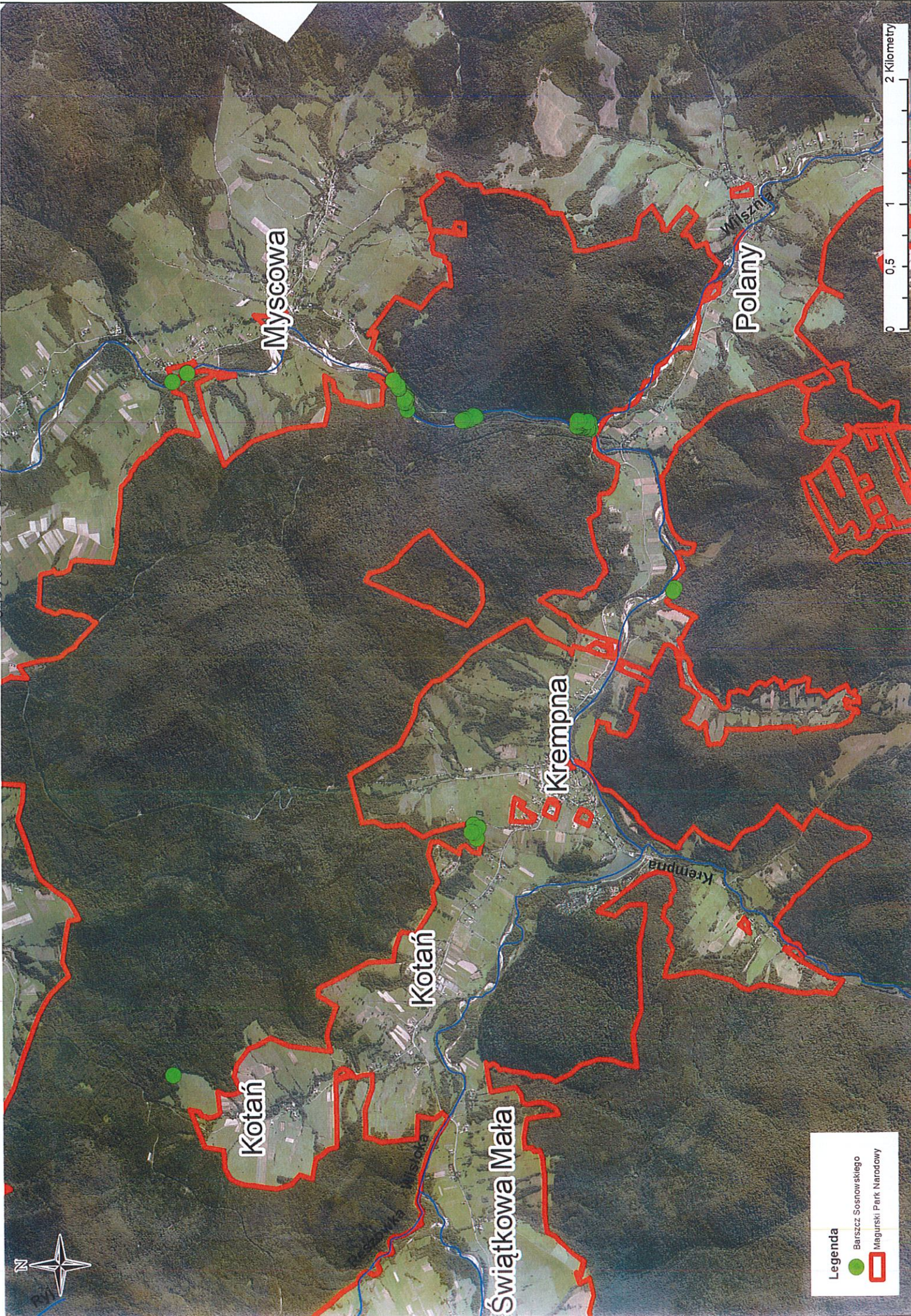
ZAMAWIAJĄCY:

WYKONAWCA:

.....

.....

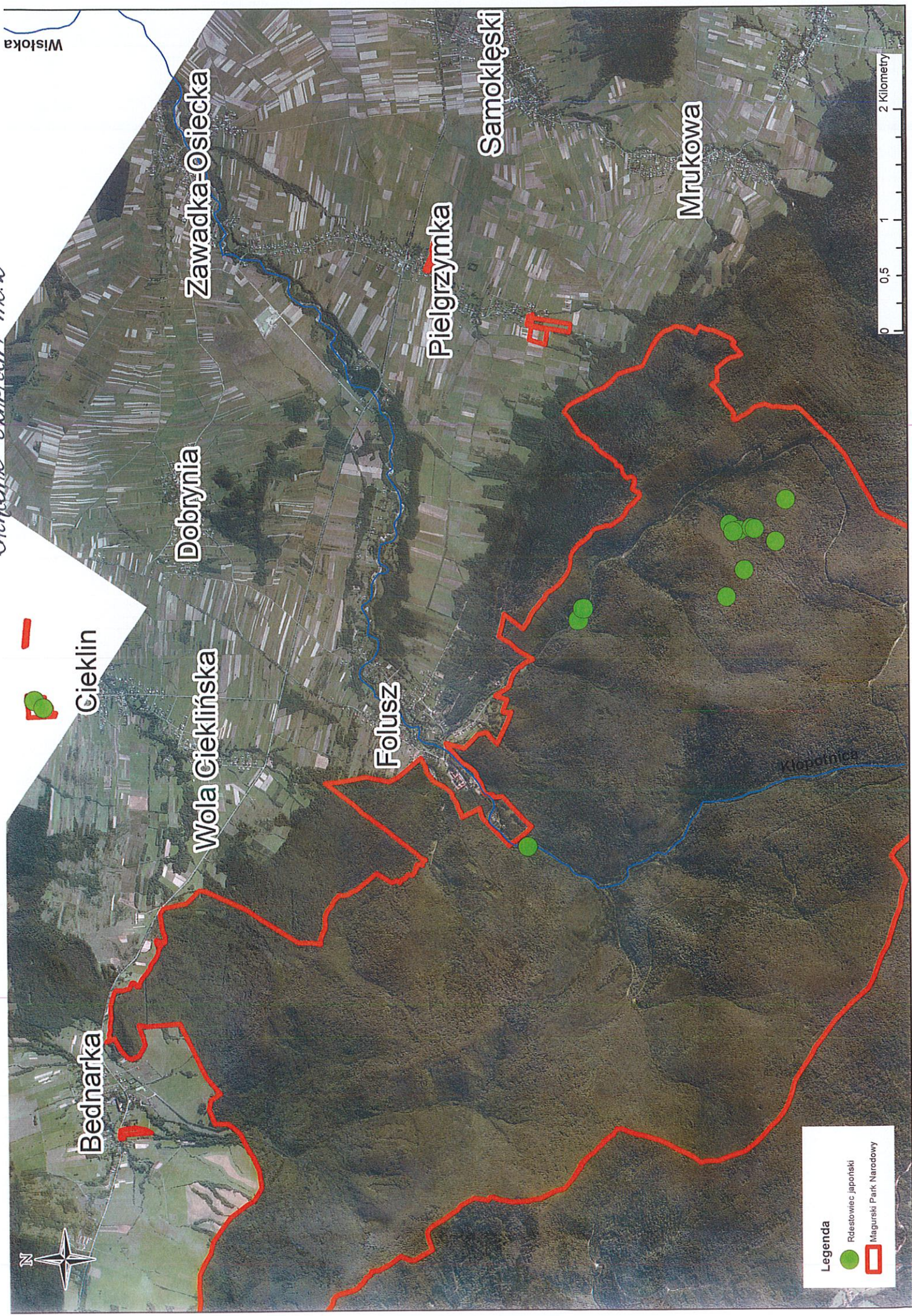
ZHAACZNIK GRAFICZNY NR. 1



Legenda

- Barszcz Sosnowskiego
- Magurski Park Narodowy





  Cieklin

Legenda

-  Rdostowiec japoński
-  Magurski Park Narodowy

